

 TS EN ISO 9001:2015	T.C. İZMİR KÂTİP ÇELEBİ ÜNİVERSİTESİ Sağlık Uygulama ve Araştırma Merkezi	
	2019 BİRİM FAALİYET RAPORU	Dok. No: RP/901.19/01 İlk Yayın Tar.: 22.9.2020 Rev. No/Tar.: 00/... Sayfa 1 / 24



SAĞLIK UYGULAMA VE ARAŞTIRMA MERKEZİ

2020 YILI FAALİYET RAPORU

08 / 02 / 2021

SUNUŞ

Saęlık Uygulama Arařtırma Merkez M¼d¼rl¼ę¼ g¼revine bařladıęım ilk g¼nden itibaren ¼niversitemizin genel politikası olan *İzmir'de Yeni Nesil Devlet ¼niversitesi* sloganı ile uyumlu olarak Saęlık Uygulama Arařtırma Merkezi olarak da standart devlet kurum iřleyiřinden farklı, daha modern, daha teknolojik ve daha kaliteli bir saęlık kurumu olma yolunda ilerlemekteyiz. Merkezimizin ve Eęitim Aile Saęlıęı Merkezlerinin aılması, donatılması ve projelendirilmesi s¼recinde bize desteęini esirgemeyen Rekt¼rl¼ę¼m¼ze teřekk¼r¼ bor biliriz. Saęlık Uygulama Arařtırma Merkezi b¼nyesinde Nisan 2015 tarihinde aılan Eęitim Aile Saęlıęı Merkezleri (EASM) ¼lkemizin ilk eęitim aile saęlıęı merkezleri olmakla beraber ¼lke apında aılan dięer EASM' lere ¼rnek teřkil etmektedir. Bu hali ile ¼niversitemizin tanıtımına da b¼y¼k katkı saęlama g¼revini ¼stlenmiř durumdadır. Saęlık Uygulama Arařtırma Merkezi b¼nyesinde kurulan EASM' lerde hem toplum saęlıęına katkı saęlanmakta, hem de ¼niversitemiz Aile Hekimlięi Anabilim Dalı' nda alıřan arařtırma g¼revlileri ile Tıp Fak¼ltesi D¼nem 1 ¼ęrencilerinin ve D¼nem 6 int¼rn doktorların eęitim faaliyetleri en iyi řekilde y¼r¼t¼lmektedir. Amacımız bunların da ¼tesine geerek İzmir'de faaliyet g¼steren en kaliteli saęlık ve eęitim kurumu olmaktır. Bu hedefimize bug¼ne kadar hızlı adımlarla ulařmaya bařladıęımızı ¼rneklerle g¼rebilmekteyiz. Bu hali ile eęitim ve ¼ęretim alanında İzmir'de ¼nc¼ bir kurum nitelięi tařıdıęımız g¼r¼lebilmektedir. Saęlık Uygulama Arařtırma Merkez M¼d¼rl¼ę¼ olarak 2020 yılında gerekleřtirdięimiz faaliyetlerde emeęi geen t¼m personelimize teřekk¼r eder ve bu raporu ilgili ¼st birimlerin bilgisine sunarım.

Do . Dr. Esra Meltem KO

Saęlık Uygulama ve Arařtırma Merkez M¼d¼r¼



İİNDEKİLER

SUNUŞ

I. GENEL BİLGİLER

A. Misyon ve Vizyon	4
B. Yetki, Görev ve Sorumluluklar.....	4
C. Birime İlişkin Bilgiler.....	11
1- Fiziksel Yapı.....	11
2- Örgüt Yapısı.....	12
3- Bilgi ve Teknolojik Kaynaklar.....	13
4- İnsan Kaynakları.....	13
5- Sunulan Hizmetler.....	14

II. FAALİYETLERE İLİŞKİN BİLGİ VE DEĞERLENDİRMELER.....20

A. Mali Bilgiler.....	20
1. Bütçe Uygulama Sonuçları.....	20
2. Temel Mali Tablolara İlişkin Açıklamalar.....	20
3. Mali Denetim Sonuçları.....	21
B. Performans Bilgileri.....	22
1. Faaliyet ve Proje Bilgileri.....	22
2. Performans Sonuçları Tablosu	23
3. Performans Sonuçlarının Değerlendirilmesi.....	24

III. KURUMSAL KABİLİYET ve KAPASİTENİN DEĞERLENDİRİLMESİ.....24

A. Üstünlükler	24
B. Zayıflıklar.....	25
C. Değerlendirme.....	25

IV. ÖNERİ VE TEDBİRLER.....25

EKLER.....25

I. GENEL BİLGİLER

A. MİSYON VE VİZYON

Misyon

Üniversite Misyonu: İnsanlığın refahını arttırmak temel amacıyla; bilimsel araştırmalar yapmak, mesleki ve akademik alanda yetkin, temel değerlerimizle donatılmış bireyler yetiştirmek, üretilen değerleri ekonomik çevreye ve bilgi birikimini toplumun hizmetine sunmaktır.

Vizyon

Üniversite Vizyonu: Bilimsel araştırmalarla akademik dünyaya, yarattığı etkin fayda ile uluslararası topluma ilham veren ekol bir üniversite olmak.

B. Yetki, Görev ve Sorumluluklar

Dayanak

Yönetmelik: 15 Aralık 2015 tarihli 28852 sayılı Resmi Gazete

İZMİR KATİP ÇELEBİ ÜNİVERSİTESİ SAĞLIK UYGULAMA VE ARAŞTIRMA MERKEZİ YÖNETMELİĞİ

BİRİNCİ BÖLÜM

Amaç, Kapsam, Dayanak ve Tanımlar

Amaç

MADDE 1 – (1) Bu Yönetmeliğin amacı; İzmir Kâtip Çelebi Üniversitesi Sağlık Uygulama ve Araştırma Merkezinin amaçlarına, faaliyet alanlarına, yönetim organlarına, yönetim organlarının görevlerine ve çalışma şekline ilişkin usul ve esasları düzenlemektir.

Kapsam

MADDE 2 – (1) Bu Yönetmelik; İzmir Kâtip Çelebi Üniversitesi Sağlık Uygulama ve Araştırma Merkezinin amaçlarına, faaliyet alanlarına, yönetim organlarına, yönetim organlarının görevlerine ve çalışma şekline ilişkin hükümleri kapsar.

Dayanak

MADDE 3 – (1) Bu Yönetmelik; 4/11/1981 tarihli ve 2547 sayılı Yükseköğretim Kanununun 7 nci maddesinin birinci fıkrasının (d) bendinin (2) numaralı alt bendi ile 14 üncü maddesine dayanılarak hazırlanmıştır.

Tanımlar

MADDE 4 – (1) (Değişik: 05.12.2017 tarihli ve 2017/28-02 sayılı Senato) Bu Yönetmelikte geçen;

- Danışma Kurulu: Merkezin Danışma Kurulunu,
- Dekan: İzmir Kâtip Çelebi Üniversitesi Tıp Fakültesi Dekanını,
- Fakülte: İzmir Kâtip Çelebi Üniversitesi Tıp Fakültesini,

ç) Merkez: İzmir Kâtip Çelebi Üniversitesi Sağlık Uygulama ve Araştırma Merkezini,

Merkez Müdürü: İzmir Kâtip Çelebi Üniversitesi Sağlık Uygulama ve Araştırma Merkezinin Müdürünü,

d)Merkez Müdür yardımcıları: İzmir Kâtip Çelebi Üniversitesi Sağlık Uygulama ve Araştırma Merkezinin Müdür yardımcılarını,

e)Rektör: İzmir Kâtip Çelebi Üniversitesi Rektörünü, g)Üniversite: İzmir Kâtip Çelebi Üniversitesini,

f)Yönetim Kurulu: İzmir Kâtip Çelebi Üniversitesi Sağlık Uygulama ve Araştırma Merkezinin Yönetim Kurulunu,

g)Birim: İzmir Kâtip Çelebi Üniversitesi Sağlık Uygulama ve Araştırma Merkezine bağlı Eğitim Aile Sağlığı Merkezlerini, ifade eder.

İKİNCİ BÖLÜM

Merkezin Amaçları ve Faaliyet Alanları

Merkezin amaçları

MADDE 5 – (1) (Değişik: 05.12.2017 tarihli ve 2017/28-02 sayılı Senato) Merkezin amaçları şunlardır;

a)Sağlık hizmetleri ile ilgili tüm alanlarda eğitim-öğretim, araştırma ve uygulama yapma imkanı sağlamak,

b)Mezuniyet öncesi ve mezuniyet sonrası aile hekimliği uygulama eğitimi için uygun ortam sağlamak, aile hekimliği uygulamasını geliştirmek amacı ile aile hekimliği disiplini ile ilgili araştırmalar yapmak, nitelikli birinci basamak sağlık hizmetlerini sunmak ve yürütmek,

c)Her düzeyde tıp ve sağlık personeli yetiştirmek amacıyla Tıp Fakültesi başta olmak üzere, Üniversite bünyesindeki diğer fakülte, enstitü, yüksekokullar, uygulama ve araştırma merkezleri ve yurt içindeki ve yurt dışındaki diğer üniversiteler ve kurumlar, Sağlık Bakanlığı ve diğer kamu kurum ve kuruluşları, sivil toplum kuruluşları ile işbirliği yaparak sağlık alanında eğitim, araştırma ve uygulama hizmetlerinin kaliteli ve verimli bir şekilde yürütülmesini sağlamaktır.

Merkezin faaliyet alanları

MADDE 6 – (1) (Değişik: 05.12.2017 tarihli ve 2017/28-02 sayılı Senato) Merkezin faaliyet alanları şunlardır:

a)Birinci basamakta aile hekimliği klinik uygulamalarını hayata geçirmek ve bu sırada tıp öğrencisi, asistan ve gerektiğinde öğretim üyelerinin eğitim, araştırma ve uygulama faaliyetlerine katkıda bulunmak,

- b) Mezuniyet öncesi ve sonrası aile hekimliği eğitimi için gerekli her türlü uygulama alanını ve desteğini sağlamak, gerekli alt yapıyı hazırlamak, bu çerçevede eğitim ve uygulama birimleri oluşturmak,
- c) Aile hekimliği alanında klinik rehber ve algoritmalar geliştirmek ya da bu tür faaliyetlere katılmak,
- ç)Aile hekimliği disiplinini geliştirmek ve birinci basamak hizmetlerinde kaliteyi arttırmak amacı ile araştırmalar yapmak ya da çok merkezli araştırmalara katılmak,
- d)Sağlık ve araştırma faaliyetinde bulunmak, sağlık alanında kişi ve kuruluşlardan gelen talepleri değerlendirmek.
- e)Klinik dalları ve diğer disiplinlerle toplum sağlığına yönelik araştırmalar konusunda işbirliğini sağlamak.
- f)Türkiye'deki ve diğer ülkelerdeki sağlık ve araştırma standartlarını izleyerek nitelikli sağlık hizmeti sunmak, çağdaş, bilimsel ve güvenilir her türlü sağlık hizmetlerinin verilmesini sağlamak imkan sağlamak, eğitim programları düzenlemek, bilimsel görüş, danışmanlık ve benzeri hizmetleri vermek.
- g)Sağlıklı bir toplumun geliştirilmesi için gerektiğinde kamu kurum ve kuruluşları ve özel sektör ile işbirliği yapmak.
- ğ)Ulusal ve uluslararası kamu ve özel sektör kurum ve kuruluşlarına, Merkezin amaçları doğrultusunda projeler hazırlamak, eğitim programları düzenlemek, bilimsel görüş ve benzeri hizmetleri vermek.
- h)Toplumun sağlıklı yaşam konusunda bilgilendirilmesi ve eğitilmesi amacıyla, kitap, dergi, broşür ve benzeri yayınlar yapmak, yazılı ve görsel basın organlarında programlar düzenlemek.
- ı) Üniversite öğrencilerininin sağlıklı yaşam bilinci kazanmalarını ve Merkez projelerinde etkin görev almalarını sağlamak, bu amaçla özendirici eğitsel faaliyetlerde bulunmak ve bu alanda çalışmak isteyenleri desteklemek.
- j)Rektörlükçe ve Yönetim Kurulunca kararlaştırılan diğer faaliyetlerde bulunmak.

ÜÇÜNCÜ BÖLÜM

Merkezin Yönetim Organları ve Görevleri

Merkezin yönetim organları

MADDE 7 – (1) (Değişik: 05.12.2017 tarihli ve 2017/28-02 sayılı Senato) Merkezin yönetim organları şunlardır:

- a) Merkez Müdürü.
- b) Yönetim Kurulu.
- c) Danışma Kurulu.

Merkez Müdürü

MADDE 8 – (1) (Değişik: 05.12.2017 tarihli ve 2017/28-02 sayılı Senato) Merkez Müdürü, Rektör tarafından Fakültede görev yapan öğretim üyeleri arasından üç yıl süre ile görevlendirilir. Süresi biten Merkez Müdürü aynı usulle yeniden görevlendirilebilir.

(2) **(Değişik: 05.12.2017 tarihli ve 2017/28-02 sayılı Senato)** Merkez Müdür yardımcıları, Fakültede görev yapan öğretim üyeleri arasından; gerek görülen hallerde Üniversitenin diğer fakültelerinin öğretim üyeleri arasından veya öğretim üyesi olmayıp istenen teknik/akademik özellikleri taşıyan tıp doktorları arasından iki kişi olmak üzere Merkez Müdürünün önerisi ile Rektör tarafından görevlendirilebilir.

(3) Merkez Müdürü görevi başında bulunmadığı zamanlarda yardımcılarında birisi, Merkez Müdürünün teklifi ve Rektörün onayı ile Merkez Müdürüne vekâlet eder. Vekâlet süresi altı ayı geçemez. Merkez Müdürünün görev süresinin dolması veya herhangi bir sebeple görevinden ayrılması halinde yardımcılarının görevleri de kendiliğinden sona erer.

Merkez Müdürünün görevleri

MADDE 9 – (1) (Değişik: 05.12.2017 tarihli ve 2017/28-02 sayılı Senato) Merkez Müdürü, Merkezin ilgili mevzuat hükümlerine göre yönetilmesinden Rektöre karşı sorumlu olup görevleri şunlardır:

- a)Merkeze bağlı idari, sağlık ve teknik personelin yönetim ve denetimini; bunların çalışmalarına ilişkin esasları ilgili mevzuat hükümlerine göre belirlemek ve buna ilişkin işlemleri yapmak.
- b)Hastaların; kabul, bakım, tedavi ve ölüm halinde yapılacak işlemlere ilişkin esasları düzenlemek.
- c)Merkezdeki sağlık hizmetleri ile ilgili nöbet ve çalışma düzeni hakkında hizmet sunan birimlerin görüşlerini aldıktan sonra karar vermek.
- ç)Merkez için bir arşiv kurmak.
- d)Merkezin ödenek, kadro ihtiyaçları ve bütçe ile ilgili önerilerini gerekçeleri ile birlikte hazırlayarak Yönetim Kuruluna sunmak.
- e)Merkezin döner sermaye faaliyetlerinin etkin ve verimli olarak yürütülmesi, gelir kaybının azaltılması ile giderlerinin rasyonel olarak yapılması için gerekli koordinasyonu sağlamak, tedbirleri almak ve gerekli girişimlerde bulunmak.
- f)Yönetim Kurulunda görüşülecek konuları tespit ederek Yönetim Kurulu'na teklif etmek.
- g)Merkez bünyesindeki birimlerin ve Rektörlüğe bağlı olarak Merkez içinde faaliyet gösteren diğer birimlerin verimli çalışmasını sağlamak.
- h)Merkezin yıllık faaliyet raporunu hazırlayıp Yönetim Kuruluna sunmak.
- ı)Yurtiçi ve yurtdışında benzer faaliyetlerde bulunan kuruluşlar ile işbirliği yapmak.
- j)Merkeze bağlı kuruluşlardaki sağlık hizmetlerinin ilgili mevzuat hükümlerine uygun olarak yürütülmesini, Yönetim Kurulu kararlarının uygulanmasını sağlamak ve bu konuda gerekli denetimi yapmak.
- k)İlgili diğer mevzuat hükümleriyle verilen görevleri yapmak.

Yönetim Kurulu

MADDE 10 – (1) (Değişik: 05.12.2017 tarihli ve 2017/28-02 sayılı Senato) Yönetim Kurulu; Merkez Müdürü, Müdür Yardımcıları, Fakülte öğretim üyeleri arasından Rektör tarafından görevlendirilen dört üye olmak üzere toplam yedi kişiden oluşur.

(2) **(Değişik: 05.12.2017 tarihli ve 2017/28-02 sayılı Senato)** Yönetim Kuruluna Merkez Müdürü başkanlık eder. Yönetim Kurulu, Müdürün çağrısı üzerine en az yılda bir defa toplanır. Müdür gerekli gördüğünde veya Yönetim Kurulu üyelerinin salt çoğunluğunun talebi ile Yönetim Kurulunu olağanüstü toplantıya çağırabilir. Üst üste üç kez izinsiz ve mazeretsiz Yönetim Kurulu toplantısına katılmayan üyenin üyeliği, Yönetim Kurulu kararı ile sona erdirilir. Yönetim Kurulunun raportörlüğü Müdürün görevlendirdiği Müdür yardımcılarında birisi tarafından yürütülür.

Yönetim Kurulunun görevleri

MADDE 11 – (1) Yönetim Kurulunun görevleri şunlardır:

- a)İlgili mevzuat hükümlerine göre Merkezin yönetimi ve işletilmesi için gerekli kararları almak.
- b)**(Değişik: 05.12.2017 tarihli ve 2017/28-02 sayılı Senato)** Merkezin faaliyette bulunan polikliniklerinin, idari ünitelerin, ortak kullanım sahalarının ve yeni kurulan ünitelerin etkin çalışması için yerleşim plânlarını yapmak ve koordinasyonu sağlamak.
- c)Merkez Müdürlüğünce hazırlanan çalışma raporlarını ve istatistikî verileri değerlendirmek ve gerektiğinde Merkez faaliyetlerinin geliştirilmesi ve iyileştirilmesi için önerilerde bulunmak.
- ç)Merkezin daha iyi sağlık hizmeti verebilmesi için gerekli olan birimleri, poliklinikleri, laboratuvarları, hastalara yönelik tanı ve tedavi üniteleri ile eğitim birimlerini kurmak ve bu birimlerin yönetim esaslarını ilgili birimler ile işbirliği içinde hazırlamak.
- d)Merkezin kadro ve mali kaynaklarını inceleyerek bütçe tasarısı hakkında Rektörlüğe sunulmak üzere görüş hazırlamak.
- e)İlgili mevzuat hükümlerine göre verilen diğer görevleri yapmak.

Danışma Kurulu ve görevleri

MADDE 12 – (1)(Değişik: 05.12.2017 tarihli ve 2017/28-02 sayılı Senato) Danışma Kurulu, Rektör tarafından üç yıllığına görevlendirilen en az beş üyeden oluşur. Üniversite dışındaki özel ve kamu kuruluşlarındaki uzman kişiler de Danışma Kurulunda görev alabilir. Danışma Kurulunun başkanı üyeler tarafından danışma üyeleri arasından seçilir. Yönetim Kurulu üyeleri aynı anda Danışma Kurulunda görev alamaz. Süresi biten üyeler yeniden görevlendirilebilir.

(2)**Değişik: 05.12.2017 tarihli ve 2017/28-02 sayılı Senato)** Danışma Kurulu yılda en az bir kez olağan olarak toplanır. Müdür gerekli gördüğü takdirde Danışma Kurulunu olağanüstü toplantıya çağırabilir. Danışma Kurulunun üye sayısının yarısından bir fazlasının talebi halinde

Müdür, Danışma Kurulunu en geç bir ay içinde olağanüstü toplantıya çağırır.

(3)(Değişik: 05.12.2017 tarihli ve 2017/28-02 sayılı Senato) Danışma Kurulunun görevleri:

- a) Uzun vadeli bilimsel ve idari planları değerlendirerek, Yönetim Kuruluna önerilerde bulunmak,
- b) Merkezin faaliyetleri ile ilgili değerlendirmeler yapmak ve önerilerde bulunmaktır.

DÖRDÜNCÜ BÖLÜM

Çeşitli ve Son Hükümler

Merkezin ünite ve birimleri

MADDE 13 – (1) (Değişik: 05.12.2017 tarihli ve 2017/28-02 sayılı Senato) Merkezde ve Merkeze bağlı olarak çalışan sağlık hizmetleri ile ilgili birimler ile Merkezin idari işleri için oluşturulan diğer idari birimler, yürüttükleri hizmetler açısından Merkez Müdürüne karşı sorumludur.

(2) (Değişik: 05.12.2017 tarihli ve 2017/28-02 sayılı Senato) Merkeze bağlı birimlerin çalışma düzeni ve işleyişi her birimin birim sorumlusu tarafından düzenlenir. Birim sorumluları bu işleştenden aynı zamanda Merkez Müdürüne karşı sorumludur.

Komisyonlar

MADDE 14 – (1) Uzmanlık alanı gerektiren konularda çalışmalar yapmak üzere Merkez Müdürünün önerisi doğrultusunda Yönetim Kurulu tarafından komisyonlar oluşturulabilir.

(2) İdari, mali ve teknik konularda çalışmalar yapmak üzere Merkez Müdürünün önerisi, Yönetim Kurulunun görüşü doğrultusunda Rektörün onayı ile komisyonlar oluşturulabilir.

(3) Komisyonların çalışma şekline ilişkin esaslar Yönetim Kurulunca belirlenir.

Hüküm bulunmayan haller

MADDE 15 – (1) (Değişik: 05.12.2017 tarihli ve 2017/28-02 sayılı Senato) Merkezin akademik, teknik ve idari personel ihtiyacı, 2547 sayılı Kanununun 13 üncü maddesine göre Müdürün önerisi üzerine Rektör tarafından görevlendirilecek personel tarafından karşılanır.

Yürürlük

MADDE 16 – (1) Bu Yönetmelik yayımı tarihinde yürürlüğe girer.

Yürütme

MADDE 17 – (1) Bu Yönetmelik hükümlerini İzmir Kâtip Çelebi Üniversitesi Rektörü yürütür.

Merkez Müdür Yardımcısı (2) (Değişik: 05.12.2017 tarihli ve 2017/28-02 sayılı Senato) Merkez Müdür yardımcıları, Fakültede görev yapan öğretim üyeleri arasından; gerek görülen hallerde Üniversitenin diğer

fakültelerinin öğretim üyeleri arasından veya öğretim üyesi olmayıp istenen teknik/akademik özellikleri taşıyan tıp doktorları arasından iki kişi olmak üzere Merkez Müdürünün önerisi ile Rektör tarafından görevlendirilebilir.

(3) Merkez Müdürü görevi başında bulunmadığı zamanlarda yardımcılarında birisi, Merkez Müdürünün teklifi ve Rektörün onayı ile Merkez Müdürüne vekâlet eder. Vekâlet süresi altı ayı geçemez. Merkez Müdürünün görev süresinin dolması veya herhangi bir sebeple görevinden ayrılması halinde yardımcılarının görevleri de kendiliğinden sona erer.

C. Birime İlişkin Bilgiler

1. Fiziksel Yapı

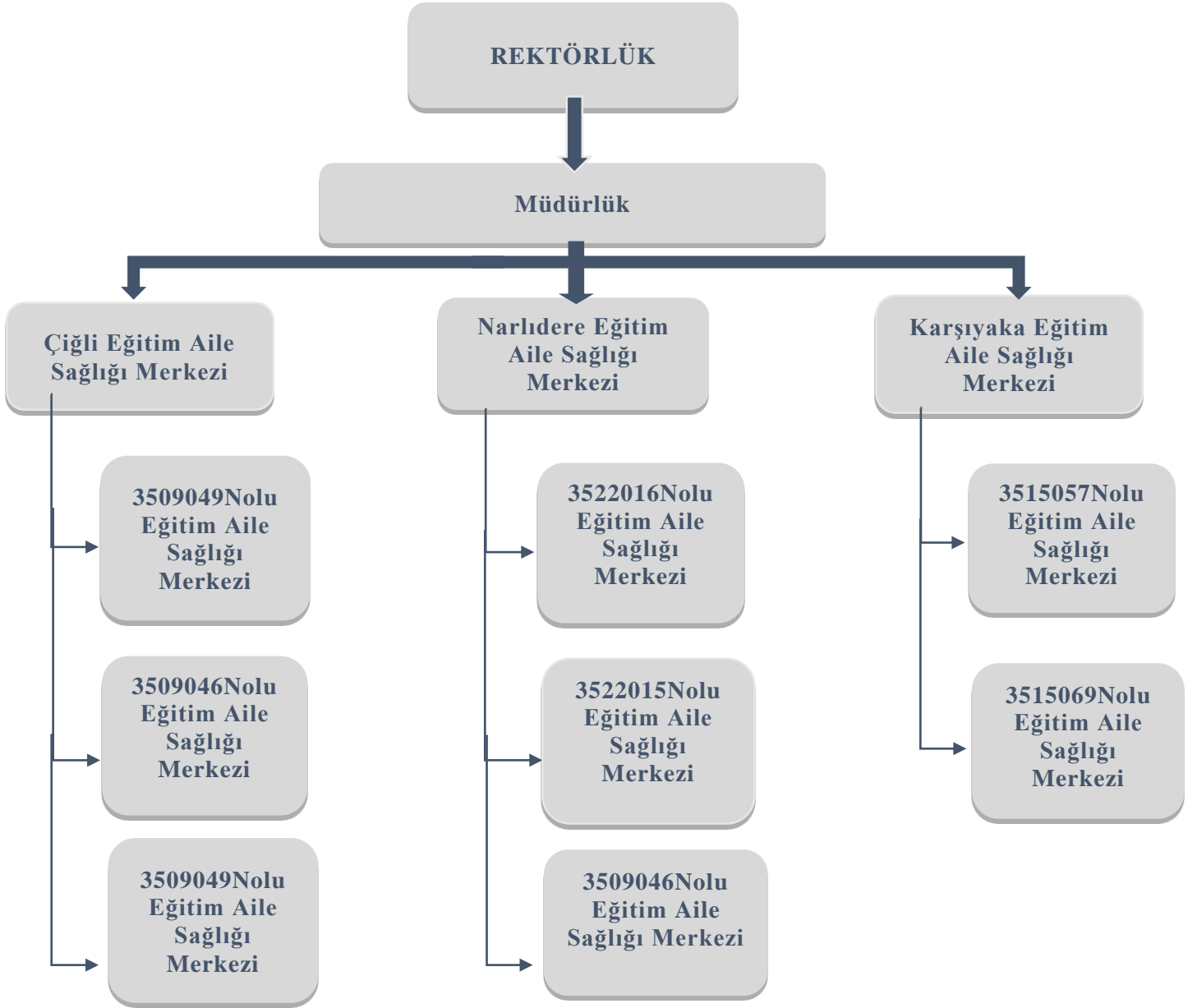
Tablo 1. Faaliyet Gösterilen Tahsisli Fiziksel Alanlar				
Yerleşke Adı	Açık Alan (m ²)	Kapalı Alan (m ²)	Toplam	Açıklama
İKÇÜ, Balatçık Ana Yerleşke		45	2	İdari Çalışma Odası
*Balatçık Ana Yerleşke (İKÇÜ, Çiğli Eğitim Aile Sağlığı Merkezi) *İKÇÜ, Karşıyaka Eğitim Aile Sağlığı Merkezi * İKÇÜ, Narlıdere Eğitim Aile Sağlığı Merkezi		894	3	Eğitim Aile Sağlığı Merkezleri Hizmet Ortamı
TOPLAM		909	4	

Tablo 2. Kullanım Amacına Göre Kapalı Alan Dağılımı			
Kategori	Alan (m ²)		
	2018	2019	2020
İdari alanlar	15	15	30
Araştırma alanları			
Eğitim alanları	885	885	894
Sosyal alanlar			
TOPLAM	900	900	924

Tablo Faaliyet Kullanım Alanları			
Adı/Türü	Sayı	Alan	Kapasite
İdari Ofis	2		30 m ²
Akademik Ofis			
Laboratuvar			
Atölye			
Toplantı Salonu			
Konferans Salonu			
Ambar			
Depo			
Eğitim Aile Sağlığı Merkezi (Oda Sayısı)	25		894 m ²
TOPLAM	27		924 m²

NOT: Sağlık Uygulama ve Araştırma Merkezi Dayanıklı Taşınır Ambarı 2020 yılında Rektörlük Özel Kalem Ambarına devredildiğinden demirbaş kaydımız bulunmamaktadır. Ayrıca Döner Sermaye gelirlerinden satın alma yolu ile elde edilen demirbaş eşyalar her yılın sonunda özel bütçeye devredilmektedir

2. Örgüt Yapısı



Birimimizde toplamda 3 akademik personel (Merkez Müdürü, Eğitim Sorumlusu, Gerçekleştirme Görevlisi) ve 4 idari personel görevli bulunmaktadır. Birimize bağlı üç Eğitim Aile Sağlığı Merkezinde (Narlıdere ve Çiğli Eğitim Aile Sağlığı Merkezi 3 birime ve Karşıyaka Eğitim Aile Sağlığı Merkezi 2

birime ayrılır, toplamda 8 birim); 8 Asistan Doktor, 6 Hemşire, 2 Hizmet Personeli görev yapmaktadır. Asistan Doktorlarımız Merkezler arasında 6 ayda bir rotasyonla yer değiştirmektedir.

3. Bilgi ve Teknolojik Kaynaklar

Tablo Bilişim Kaynakları	
Sistem/Yazılım/Program Adı	Kullanım Amacı
NEUROOGLE	Aile Hekimliği Bilgi Sistemi Yazılımı

4. İnsan Kaynakları

Tablo.... Personel Yapısı			
Kadro Unvanı	Görev Unvanı	Sayı	Kadrosunun Bulunduğu Birim
Doç.Dr.	MERKEZ MÜDÜRÜ	1	TIP FAKÜLTESİ
Doç.Dr.	MERKEZ MÜDÜR YARDIMCISI	1	TIP FAKÜLTESİ
Dr. Öğr. Üyesi	MERKEZ MÜDÜR YARDIMCISI	1	TIP FAKÜLTESİ
MEMUR	GENEL İDARİ HİZMETLER	1	GENEL SEKRETERLİK
BİLGİSAYAR İŞLETMENİ	GENEL İDARİ HİZMETLER	1	TIP FAKÜLTESİ
VERİ HAZIRLAMA VE KONTROL ELEMANI	GENEL İDARİ HİZMETLER	1	GENEL SEKRETERLİK
HEMŞİRE	SAĞLIK HİZMETLERİ	4	TIP FAKÜLTESİ- DIŞ HEKİMLİĞİ FAKÜLTESİ-SAĞLIK KÜLTÜR VE SPOR DAİRE BAŞKANLIĞI
4D İŞÇİ (SAĞLIK PERSONELİ)	İŞÇİ	2	SAĞLIK UYGULAMA VE ARAŞTIRMA MERKEZİ
4D İŞÇİ (TEMİZLİK PERSONELİ)	İŞÇİ	2	SAĞLIK UYGULAMA VE ARAŞTIRMA MERKEZİ

ASİSTAN DR. ARAŞTIRMA GÖR.	SAĞLIK HİZMETLERİ ÖĞR. ELEMANI	8	SAĞLIK BAKANLIĞI- TIP FAKÜLTESİ
4D İŞÇİ (OFİS PERSONELİ)	İŞÇİ	1	DESTEK HİZMETLERİ

Merkezimizin, 2020 yılında personel görevlendirmesi bulunmamaktadır.

5. Sunulan Hizmetler

Sağlık Uygulama ve Araştırma Merkezi 1 Ocak 2015 tarihinden itibaren faaliyete geçmiş bulunmaktadır. 01 Nisan 2015 tarihinde "T.C Sağlık Bakanlığı Türkiye Halk Sağlığı Kurumu ile Üniversitemiz arasında Aile Hekimliği Hizmet Protokolü imzalanmış ve bu Protokole dayanarak Birimimize bağlı Çiğli, Karşıyaka ve Narlıdere'de olmak üzere üç Eğitim Aile Sağlığı Merkezi açılmıştır. Açılan bu Merkezlerde, Üniversitemiz Tıp Fakültesi Aile Hekimliği Anabilim Dalındaki Asistan/Araştırma Görevlilerine eğitim verilmekte aynı zamanda halka, üniversite idari/akademik personellere, öğrencilere sağlık alanında hizmet verilmektedir.

Açılan 3 ayrı Eğitim Aile Sağlığı Merkezinin elektrik, su, internet, telefon, kira ve diğer giderler Merkezin Döner Sermaye Bütçesinden karşılanmaktadır.

Sağlık Hizmeti adı altında;

- 1) Poliklinik hizmetleri
- 2) Enjeksiyon, pansuman, yara bakımı
- 3) Ehliyet, spora katılım vb. sağlık raporları
- 4) Gebe izlemleri
- 5) Bebek ve çocuk izlemleri
- 6) Aşı uygulamaları
- 7) 15-49 yaş kadın izlemleri
- 8) Kan tahlil hizmeti yapılmaktadır.

5.1. Eğitim-Öğretim Hizmetleri

Asistan/Araştırma Görevlilerine eğitim adı altında;

- Kişiyeye yönelik koruyucu sağlık hizmetleri ile birinci basamak tanı, tedavi, rehabilitasyon ve danışmanlık hizmetlerini vermek,
- Aile hekimi, kendisine kayıtlı kişileri bir bütün olarak ele alıp, kişiyeye yönelik koruyucu, tedavi ve rehabilite edici sağlık hizmetlerini sunmak,
- Sağlıkla ilgili olarak kayıtlı kişilere rehberlik yapar, sağlığı geliştirici ve koruyucu hizmetler ile ana çocuk sağlığı ve aile planlaması hizmetlerini vermek,
- Kendisine kayıtlı kişilerin ilk değerlendirmesini yapmak için altı ay içinde ev ziyaretinde bulunup veya kişiler ile iletişime geçmek,

- Kayıtlı kişilerin yaş, cinsiyet ve hastalık gruplarına yönelik izlem ve taramaları (kanser, kronik hastalıklar, gebe, loğusa, yenidoğan, bebek, çocuk sağlığı, adölesan, erişkin, yaşlı sağlığı ve benzeri) yapmak,
- Periyodik sağlık muayenesi yapmak,
- Tetkik hizmetlerinin verilmesini sağlamak ya da bu hizmetleri vermek,
- Kendisine kayıtlı kişileri yılda en az bir defa değerlendirerek sağlık kayıtlarını güncellemek.
- Evde takibi zorunlu olan özürlü, yaşlı, yatalak ve benzeri durumdaki kendisine kayıtlı kişilere evde veya gezici/yerinde sağlık hizmetlerinin yürütülmesi sırasında kişiye yönelik koruyucu sağlık hizmetleri ile birinci basamak tanı, tedavi, rehabilitasyon ve danışmanlık hizmetlerini vermek,
- Aile sağlığı merkezi şartlarında tanı veya tedavisi yapılamayan hastaları sevk etmek, sevk edilen hastaların geri bildirimini yapılan muayene, tetkik, tanı, tedavi ve yatış bilgilerini değerlendirmek, ikinci ve üçüncü basamak tedavi ve rehabilitasyon hizmetleri ile evde bakım hizmetlerinin koordinasyonunu sağlamak,
- Gerekğinde hastayı gözlem altına alarak tetkik ve tedavisini yapmak,
- Aile sağlığı merkezini yönetmek, birlikte çalıştığı ekibi denetlemek ve hizmet içi eğitimlerini sağlamak
- İlgili mevzuatta birinci basamak sağlık kuruluşları ve resmi tabiplerce kişiye yönelik düzenlenmesi öngörülen her türlü sağlık raporu, sevk evrakı, reçete ve sair belgeleri düzenlenmesi, eğitimi verilmektedir.

Tablo Eğitim-Öğretim Prosesi Kapsamında Kurum ve Kuruluşlarla Yapılan İkili Anlaşmalar

Türü <i>(bölgesel/ulusal/uluslararası)</i>	Kurum/Kuruluşun Adı	Şehir/Ülke Adı	Geçerlilik Süresi	Anlaşmanın Niteliği <i>(protokol, bağit, sözleşme vs.)</i>
BÖLGESEL	İZMİR İL SAĞLIK MÜDÜRLÜĞÜ	İZMİR/TÜRKİYE	3 YIL	PROTOKOL

Merkezimizin herhangi bir üniversiteyle idari/akademik anlaşması bulunmamaktadır.

Merkezimizin; Erasmus, Farabi, Mevlana değişim programı kapsamında herhangi bir üniversiteyle çalışması bulunmamaktadır.

5.2. Araştırma ve Geliştirme Hizmetleri

Merkezimizin, 2020 yılına ait AR-GE çalışması bulunmamaktadır.

Merkezimizin, 2020 yılına ait düzenlediği toplantı bulunmamaktadır.

Tablo Diğer Kurum ve Kuruluşlar Tarafından Düzenlenen Yerel, Ulusal ve Uluslararası Bilimsel Toplantılara Katılım Bilgileri			
Faaliyet Türü	Yerel Bilimsel Toplantı Sayısı	Ulusal Bilimsel Toplantı Sayısı	Uluslararası Bilimsel Toplantı Sayısı
Sempozyum ve Kongre			
Konferans			
Panel			
Eğitim Semineri			
Diğer Seminerler			
Açık Oturum			
Söyleşi			
Tiyatro			
Konser			
Sergi			
Turnuva			
Teknik Gezi			
TOPLAM			

5.3. Yayın ve Danışmanlık Hizmetleri

Merkezimizin, herhangi bir Bilimsel kitap yayın çalışması bulunmamaktadır.

Akademisyenlerimiz tarafından Merkezimiz aracılığıyla çeşitli firmalara Danışmanlık ve Rehberlik Hizmeti verilmektedir.

Danışmanlık Hizmeti Veren Akademisyen Adı Soyadı	Firmalara Verilen Danışmanlık Adedi
<i>Prof.Dr.Servet AKAR</i>	<i>48</i>
<i>Prof.Dr.Yeşim BECKMANN</i>	<i>24</i>
<i>Dr. Öğr. Üyesi Cihat UZUNKÖPRÜ</i>	<i>16</i>
<i>Prof.Dr.Yüksel KÜÇÜKZEYBEK</i>	<i>1</i>
<i>Prof.Dr.Dilek Yılmaz ÇİFTDOĞAN</i>	<i>4</i>
<i>Prof.Dr.Yaprak SEÇİL</i>	<i>3</i>
<i>Doç.Dr.Dilek SOLMAZ</i>	<i>10</i>
<i>Prof.Dr.Bünyamin SERTOĞULLARINDAN</i>	<i>1</i>

<i>Prof.Dr.Bariř Önder PAMUK</i>	<i>1</i>
<i>Dr.Öğr.Üyesi Yařar YILDIZ</i>	<i>1</i>
<i>Doç.Dr.Mustafa ÖZMEN</i>	<i>1</i>
<i>Doç.Dr.Ayhan AŐKIN</i>	<i>1</i>
<i>Doç.Dr.Fatih Esad TOPAL</i>	<i>1</i>
<i>Prof.Dr.Nihal Olgaç DÜNDAR</i>	<i>1</i>
<i>Doç.Dr.Sadık Volkan EMREN</i>	<i>1</i>
TOPLAM	115

Danışmanlık Hizmeti Veren Akademisyen Adı Soyadı	Őahıslara Verilen Danışmanlık Adedi
<i>Prof.Dr.Mehmet TOKDEMİR</i>	<i>409</i>
<i>Dr.Öğr.Üyesi Ferhat Turgut TUNÇEZ</i>	<i>344</i>
TOPLAM	753

2020 yılı içerisinde Firmalara ve őahıslara verilen toplam danışmanlık sayısı **868**

5.4. Giriřimcilik Faaliyetleri

Merkezimizin, 2020 yılına ait Giriřimcilik faaliyeti bulunmamaktadır.

5.5. Toplumsal Katkıya Yönelik Hizmetler

Merkezimiz içinde barındırdığı Eğitim Aile Saėlığı Merkezleri ile saėlıkta kalitenin artırılması için toplum saėlığının korunması açısından gerekli birinci basamak koruyucu, tanı ve tedavi hizmetlerini en iyi şekilde sunmaktadır.

Eėitim Aile Saėlığı Merkezlerimiz ve buralarda verilen hizmetler őöyledir:

Verilen Hizmet	Çiėli EASM	Karşıyaka EASM	Narlıdere EASM
• Muayene sayısı	5.210	13.828	25.407
• Gebe izlem sayısı	78	310	129
• Bebek izlem sayısı	62	442	90
• Çocuk izlem sayısı	176	546	268

• Bebek ve çocuk aşı sayısı	232	1.279	1.162
• Yetişkin aşı sayısı	625	822	1.328
• Düzenlenen rapor sayısı	782	1.739	1.489
• 15-49 yaş kadın izlem sayısı	218	211	650
• Kan alım hizmeti	958	1.433	1.451
• Enjeksiyon-pansuman hizmeti sayısı	1.265	4.500	9.800

5.6. Teknolojik Üretim Faaliyetleri

Merkezimiz tarafından herhangi bir Patent başvurusu bulunmamaktadır.

5.7. Yönetimsel Hizmetler

- Tıp Fakültesi Yönetim Kurulu kararı ile EASMLerde saha rotasyonu yapılmasına karar verilen araştırma görevlilerinin rotasyon ile ilgili işlemlerini yürütmek.
- EASMLerin medikal ve paramedikal malzemelerinin teminini sağlamak
- EASMLerin denetimini sağlamak .
- İç ve dış yazışmaları yapmak.
- Dosyalama ve arşivleme işlemlerini yapmak.
- Web sayfası bilgi düzenlemesini yapmak.
- Yıllık Birim ve Döner Sermaye İşletme Müdürlüğü Faaliyet Raporunu hazırlamak

Merkez Müdürü, Yetkiler

- Yukarıda belirlenen sorumlulukları gerçekleştirme yetkisine sahip olmak
- İzmir Kâtip Çelebi Üniversitesi temsil yetkisini kullanmak.
- İmza yetkisine sahip olmak.
- Emrindeki personele iş verme, yönlendirme, yaptıkları işleri kontrol etme, düzeltme, gerektiğinde uyarma, bilgi ve rapor isteme yetkisine sahip olmak.
- Merkeze gelen evrak erişimine sahip olmak.

5.8. Ana Hizmet Alanlarını Destekleyici Diğer Hizmetler

Nisan 2015 tarihinde 3 merkezde 4 birim olarak açılan EASM'lerimiz 1 Kasım 2019 tarihinden itibaren 3 merkezde 8 birim olarak devam etmektedir. Eğitim Aile Sağlığı Merkezleri'nde her geçen gün eğitim ve sağlık kalitesi artmaktadır. Ayrıca Sağlık Uygulama ve Araştırma Merkezi

bünyesinde akademik personelin danışmanlık hizmetleri sürdürülmektedir.

Merkezimizin, 2020 yılı içerisinde Bilimsel, Sosyal, Kültürel faaliyeti bulunmamaktadır.

5.9. Başarılarımız

Merkezimize bağlı Eğitim Aile Sağlığı Merkezlerinin sayısının artmasıyla birlikte Topluma sağlık hizmeti, daha kaliteli boyutlara ulaşmaktadır.

Merkezimizin; şahıslara, firmalara yönelik vermiş olduğu Danışmanlık Hizmeti yıl içerisinde ciddi oranda artış gözlenmiş 115 adet firmalara ve 753 adet şahıslara, toplamda 868 adet danışmanlık hizmeti verilmiştir.

III. FAALİYETLERE İLİŞKİN BİLGİ VE DEĞERLENDİRMELER

A. Mali Bilgiler

1. Bütçe Uygulama Sonuçları

1.1. Bütçe Giderleri

Tablo.... Bütçe Giderleri (Döner Sermaye Bütçesi)						
Gider Türü	Başlangıç Ödeneği	Düşülen Ödenek	Eklene Ödenek	Harcama	Fark	Gerçekleşme Oranı (%)
01-Personel Giderleri	180.000,00	0	62.500,00	214.389,69	28.110,31	88%
02-Sosyal Güvenlik Kurumlarına Devlet Primi Giderleri	37.000,00	0	14.000,00	47.885,76	3.114,24	94%
03-Mal ve Hizmet Alım Giderleri	1.100.000	614.000,00	635.400,00	916.979,82	204.420,18	82%
05-Cari Transferler	188.100,00	0	67.128,00	255.226,19	1,81	100%
06-Sermaye Giderleri	129.800,00	89.000,00	448.000,00	474.480,29	14.319,00	97%
10-Ek Ödeme	1.500.000,00	118.500,00	508.000,00	1.871.076,22	18.423.780,00	99%
TOPLAM	3.135.000,00	821.500,00	1.735.028,00	3.780.037,97	268.490,03	93%

Bütçe hedef ve gerçekleştirmeleri ile meydana gelen sapmaların nedenleri;

2019 yıl sonunda Eğitim Aile Sağlığı Merkezleri sayısının 6'dan 8'e çıkmış olmasından dolayı çalışan personel sayısı, malzeme ihtiyacı artmış, yeni açılan birimlerimizin hizmet vereceği hasta potansiyeli

öngörülemedi. Ayrıca öngörülemedi çeşitli alımlar da birimiz tarafından yapıldığından gider kalemleri arasında aktarma yapılması gerekmiştir.

1.2. Bütçe Gelirleri

Tablo.... Bütçe Gelirleri						
Ekonomik Kodu	Türü	Planlanan	Eklenen Ödenek	Gerçekleşen	Fark	Gerçekleşme Oranı (%)
03	Mal ve Hizmet Gelirleri	3.131.000,00	910.000,00	4.424.604,40	383.604,40	109%
09	Diğer Gelirler	4.000,00	-	5.152,59	1.152,59	128%
TOPLAM		3.135.000,00	910.000,00	4.429.756,99	384.756,99	109,62%

Gelir hedef ve gerçekleştirmeleri ile meydana gelen sapmaların nedenleri;

Merkezimizden talep edilen Danışmanlık Hizmeti Covid 19 pandemisine rağmen online yapılan çalışmalar ile 2020 yılı içerisinde beklenenin üzerinde gerçekleşmiştir.

2. Temel Mali Tablolara İlişkin Açıklamalar

3. Mali Denetim Sonuçları

Merkezimizin Mali Dış Denetim kontrolü, Üniversitemiz Döner Sermaye İşletme Müdürlüğü üzerinden Sayıştay tarafından gerçekleşmiştir. Yapılan denetim sonucunda herhangi bir Mali uygunsuzluk görülmemiş, evraklar üzerinde şekil bakımından değişikliğe gidilmiştir.

Müdürlüğümüze bağlı Eğitim Aile Sağlığı Merkezleri, İzmir İl Sağlığı Müdürlüğü tarafından yılda iki defa dış denetime tabi tutulmaktadır. Yapılan denetimler, Mali denetim olmamakla birlikte merkezlerimizde daha kaliteli hizmet vermek adına sağlık, hijyen, kullanılan malzeme vs. denetimi yapılmaktadır.

a. Harcama Öncesi Mali Kontrol

Merkezimiz, Döner Sermaye bütçeli birim olduğundan Harcama Öncesi Mali Kontrol Gerçekleştirme Görevlisi ve Harcama Yetkilisi tarafından yapılmaktadır.

b. Harcama Sonrası İç Denetim

Harcama sonrası iç denetim yapılmamıştır.

c. Dış Denetim

Merkezimizin Mali Dış Denetim kontrolü, Üniversitemiz Döner Sermaye İşletme Müdürlüğü üzerinden Sayıştay tarafından gerçekleştirilmiştir.

Müdürlüğümüze bağlı Eğitim Aile Sağlığı Merkezleri, İzmir İl Sağlığı Müdürlüğü tarafından yılda iki defa dış denetime tabi tutulmaktadır.

4. Diğer Hususlar

B. Performans Bilgileri

Merkezimiz aracılığıyla, 2020 yılı içerisinde akademisyenlerimiz tarafından firmalara 115 adet firma ve 753 adet şahıs danışmanlık hizmeti verilmiştir.

Topluma hizmet ve Asistanlarımıza eğitim amaçlı; 2020 yılı içerisinde, 16 Asistan Dr. rotasyon halinde Merkezimize bağlı Eğitim Aile Sağlığı Merkezlerinde (E.A.S.M.) görevlendirilmiştir.

Çiğli E.A.S.M. 2020 yılı Sağlık Hizmeti alan kayıtlı hasta sayısı: - 7200

Karşıyaka E.A.S.M. 2020 yılı Sağlık Hizmeti alan kayıtlı hasta sayısı: 5678

Narlıdere E.A.S.M. 2020 yılı Sağlık Hizmeti alan kayıtlı hasta sayısı: 8131

Merkezlerimize kayıtlı Toplam Hasta Sayısı: 21.009

Muayene Edilen Hasta sayısı :44445

1. Faaliyet ve Proje Bilgileri

1.1. Faaliyet Bilgileri

1.2. Proje Bilgileri

Merkezimizin, Bilimsel projesi bulunmamaktadır.

 TS EN ISO 9001:2015	T.C. İZMİR KÂTİP ÇELEBİ ÜNİVERSİTESİ Sağlık Uygulama ve Araştırma Merkezi	
	2020 YILI BİRİM FAALİYET RAPORU	Dok. No: RP/UAM20/06 İlk Yayın Tar.: 1.11.2023 Rev. No/Tar.: 00/... Sayfa 22 / 24

1.3. Diğer Faaliyet Bilgileri

Merkezimizin, Sağlık Hizmeti dışında Sanat, Bilim, Teşvik çalışması bulunmamaktadır.

Tablo Yurtiçi ve Yurtdışı Kongre Katılım Desteği			
Türü	Desteklenen Kişi Sayısı	Destek Tutarı (TL)	Genel Toplam (TL)
Yurtiçi Kongre			
Yurtdışı Kongre			
TOPLAM			

2. Performans Sonuçları Tablosu

Performans Sonuçları			
Yıl/Dönem	2020		
Birim	Sağlık Uygulama ve Araştırma Merkezi		
Performans Hedefi	22/Toplum yararına sunulan hizmetler arttırılacak ve geliştirilecektir.		
Performans Göstergesi	Hedef %	Yılsonu Gerçekleşen %	Hedef Değerlendirme Sonuçları %
(Sağlık hizmetinden yararlanan hasta sayısı/Sayı) %			
Karşıyaka EASM			
3515057	2800	2896	Başarılı
3515069	2800	2782	Başarısız
Narlıdere EASM			
3522016	2800	3427	Başarılı
3522015	2800	3481	Başarılı
3522019(1 Kasım 2019'da faaliyete başladı)	2800	1223	Başarısız
Çiğli EASM			
3509049	2800	2694	Başarısız
3509046	2800	2749	Başarısız
3509058(1 Ağustos 2019'da faaliyete başladı)	2800	1757	Başarısız
Değerlendirme	Başarısız		

--	--

3. Performans Sonuçlarının Değerlendirilmesi

Sağlık Uygulama Merkezi bünyesinde çalışan 3 merkezden oluşan EASM' ler Sağlık Bakanlığı Halk Sağlığı Genel Müdürlüğü' nün ASM' lerin çalışması devamı için belirlediği min 1000 nüfus kriterini sağlamıştır. EASM' nin hizmetlerinin etkin şekilde uygulanması için gerekli 2800 nüfus gerekliliğini de toplam 3 merkez için sağlamış olup, Karşıyaka 3515069 nolu birim, yeni göç alan bir bölgede yer aldığından hedef nüfusa ulaşması zaman almıştır, ancak 2000 nüfus geçilmiştir. Çiğli 3509058 nolu birim 1 Ağustos 2019'da ve Narlıdere 3522019 nolu birim 1 Kasım 2019'da faaliyete başlamıştır. Tüm birimler kendine bağlı nüfus sayısını her geçen gün arttırmaktadır. 2020 yılında global olarak yaşanan Covid 19 pandemisi nedeni ile EASM'lerimiz de nüfus sayıları hedeflenen oranlarda arttıramamış, özellikle Üniversitemiz yerleşkesi içinde bulunan Çiğli EASM'miz üniversitede yüzyüze eğitim olmaması nedeni ile yeni hasta kaydı alamamış hatta kayıtlı nüfuslarda kayıp yaşamıştır.

4. Performans Bilgi Sisteminin Değerlendirilmesi

Ükemizde Tüm ASM' lerde Aile Hekimliği Bilgi Sistemi(AHBS) kullanılmakta ve bu sistem Sağlık Bakanlığı ile karşılıklı veri akışını sağlamaktadır. Üniversitemiz EASM' lerinde Neuroogle markalı AHBS kullanılmaktadır. Bu sistem aracılığı ile Sağlık Bakanlığına veriler gönderilmekte ve performans değerlendirilmesi Sağlık Bakanlığı tarafından yapılmakta ve gerekli durumlarda geri bildirim verilmektedir

IV. KURUMSAL KABİLİYET ve KAPASİTENİN DEĞERLENDİRİLMESİ

A. Üstünlükler

Üstünlüklerimiz;

1. İzmir'in merkez bölgesinde yeni kurulan bir Sağlık Uygulama Araştırma Merkezi olması.
2. Genç, dinamik, çalışkan, yenilikçi akademik ve idari kadro.
3. Yerel Paydaşlarla işbirlikleri (İzmir İl Sağlık ve Halk Sağlığı Genel Müdürlükleri vb.)
4. Ülkemizin açılan ilk Eğitim aile sağlığı Merkezlerinin olması
5. Bina olarak son teknoloji, yeni gelişkin imkanlara sahip olması.

B. Zayıflıklar

Zayıf yönlerimiz;

1. Sosyal alan eksikliği.
2. Kurumsallaşma süreci (Hizmet alımı personelinin hizmet içi eğitim gerekliliği, adaptasyon, çalışma ve kurum kültürü vb.)
3. Personel sayısının yetersiz olması.
4. Mevcut idari personelin iş yükü nedeni ile kişisel gelişim planı uygulanamaması

5070 sayılı Elektronik İmza Kanunu çerçevesinde, bu DEB elektronik imza ile imzalanarak yayımlanmış olup, güncelliği elektronik ortamda "İKÇÜ Kalite Doküman Yönetim Sistemi (KDYS)" üzerinden takip edilmelidir.

Tehditlerimiz;

1.

C. Deęerlendirmeler

İzmir Katip Çelebi Üniversitesi Sağlık Uygulama ve Araştırma Merkezi Eğitim Aile Sağlığı Merkezleri, Rektörlük makamının desteęi ile 2015 yılında 4 birim olarak açılması ile beraber kurulum aşamasında sıkıntılar yaşansa da; 2019 yılında yeni eklenen 2 birim ile toplam 3 merkezde 8 birim olarak toplum ve üniversitemiz akademik/idari personele sağlık hizmeti sunmaktadır. Ayrıca Aile Hekimliği Tıpta Uzmanlık Eğitimi asistan hekim eğitimi, Tıp Fakültesi Dönem 1 öğrencilerinin birinci basamak sağlık hizmetlerini gözlemledikleri pratik uygulama dersleri ve 6. Dönem intörn hekimlerin saha eğitimleri EASM'lerimiz sayesinde her geçen gün daha nitelikli ve kaliteli hale gelmektedir. Bu haliyle ülke çapında diğer EASM'lere örnek teşkil etmektedir Ayrıca üniversitemizin sağlık alanında çalışan akademik personeli danışmanlık hizmetlerini Sağlık Uygulama ve Araştırma Merkezi aracılığıyla sunmaya başladığından bu yana oldukça artan bir ivme ile devam etmektedir. Akademik olarak alanlarında söz sahibi hocalarımız danışmanlık konusunda sektördeki firmaların tercihi olmuş ve verilen danışmanlık hizmetlerinden Bilimsel Araştırma Projelerine ve Hazine Hissesi olarak ayrılan paylar üniversitemize ekstra bütçe sağlamıştır.

V. ÖNERİ VE TEDBİRLER

Hızlı büyüyen bir devlet üniversitesinin dinamik yapısından faydalanarak aynı hızda büyüme hedefleyen Sağlık Uygulama ve Araştırma Merkezi bu büyüme hedeflerini tutturabilmek adına Rektörlük makamından alacağı desteęi çok önemli bir unsur olarak görmektedir. 2021 yılında Karşıyaka bölgesinde yer alan, yoğun bir nüfusa sahip olan Mavişehir'de 6 birim ile açılması planlanan Mavişehir EASM ile hizmet sunumu, öğrenci ve asistan hekim eğitimi neredeyse ikiye katlanacaktır. Tüm bunlarla orantılı olarak akademik ve idari personelin iş yükü artacaktır. Bu kapsamda ivedi olarak personel sayısının artırılması, ekibe deneyimli personelin eklenmesi sunulan hizmetin kalitesini artıracaktır.

EKLER