

 İZMİR KÂTİP ÇELEBİ ÜNİVERSİTESİ  TS EN ISO 9001:2015	T.C. İZMİR KÂTİP ÇELEBİ ÜNİVERSİTESİ Sağlık Uygulama ve Araştırma Merkezi	
	2021 YILI BİRİM FAALİYET RAPORU	Dok. No: RP/901.19/02 İlk Yayın Tar.: 4.02.2022 Rev. No/Tar.: 01/1.11.2023 Sayfa 1 / 36



*SAĞLIK  
UYGULAMA VE  
ARAŞTIRMA  
MERKEZİ  
2021 YILI  
FAALİYET RAPORU*

31.01.2021



## SUNUŞ

Saęlık Uygulama Arařtırma Merkez M¼d¼rl¼ę¼ g¼revine bařladıęım ilk g¼nden itibaren ¼niversitemizin genel politikası olan *İzmir'de Yeni Nesil Devlet ¼niversitesi* sloganı ile uyumlu olarak Saęlık Uygulama Arařtırma Merkezi olarak da standart devlet kurum iřleyiřinden farklı, daha modern, daha teknolojik ve daha kaliteli bir saęlık kurumu olma yolunda ilerlemekteyiz. Merkezimizin ve Eęitim Aile Saęlığı Merkezlerinin aılması, donatılması ve projelendirilmesi s¼recinde bize desteęini esirgemeyen Rekt¼rl¼ę¼m¼ze teřekk¼r¼ bor biliriz. Saęlık Uygulama Arařtırma Merkezi b¼nyesinde Nisan 2015 tarihinde aılan Eęitim Aile Saęlığı Merkezleri (EASM) ¼lkemizin ilk eęitim aile saęlığı merkezleri olmakla beraber ¼lke apında aılan dięer EASM' lere ¼rnek teřkil etmektedir. Bu hali ile ¼niversitemizin tanıtımına da b¼y¼k katkı saęlama g¼revini ¼stlenmiř durumdadır. Saęlık Uygulama Arařtırma Merkezi b¼nyesinde kurulan EASM' lerde hem toplum saęlığına katkı saęlanmakta, hem de ¼niversitemiz Aile Hekimlięi Anabilim Dalı' nda alıřan arařtırma g¼revlileri ile Tıp Fak¼ltesi D¼nem 1 ¼ęrencilerinin ve D¼nem 6 int¼rn doktorların eęitim faaliyetleri en iyi řekilde y¼r¼t¼lmektedir. Ayrıca ¼niversitemizin Saęlık Bilimleri Fak¼ltesi Beslenme ve Diyetetik B¼l¼m¼ ¼ęrencileri saha stajlarını ve Hemřirelik B¼l¼m¼ ¼ęrencileri Halk Saęlığı stajlarını EASM' lerde s¼rd¼rmektedir. Amacımız bunların da ¼tesine geerek İzmir'de faaliyet g¼steren en kaliteli saęlık ve eęitim kurumu olmaktır. Bu hedefimize bug¼ne kadar hızlı adımlarla ulařmaya bařladıęımızı ¼rneklerle g¼rebilmekteyiz. Bu hali ile eęitim ve ¼ęretim alanında İzmir'de ¼nc¼ bir kurum nitelięi tařıdıęımız g¼r¼lebilmektedir. Saęlık Uygulama Arařtırma Merkez M¼d¼rl¼ę¼ olarak 2021 yılında gerekleřtirdięimiz faaliyetlerde emeęi geen t¼m personelimize teřekk¼r eder ve bu raporu ilgili ¼st birimlerin bilgisine sunarım.

**Do. Dr. Esra Meltem KO**  
**Saęlık Uygulama ve Arařtırma Merkezi M¼d¼r¼**



## İçindekiler

SUNUŞ.....	3
YÖNETİM KURULUNUN GÖREVLERİ.....	10
DANIŞMA KURULU VE GÖREVLERİ .....	11
DÖRDÜNCÜ BÖLÜM .....	11
KOMİSYONLAR.....	12
HÜKÜM BULUNMAYAN HALLER.....	12
YÜRÜRLÜK .....	12
YÜRÜTME .....	12
C. İDAREYE İLİŞKİN BİLGİLER .....	- 13 -
1. Fiziksel Yapı.....	- 13 -
2. Teşkilat Yapısı.....	- 15 -
3. Teknoloji ve Bilişim Alt Yapısı .....	- 16 -
4. İnsan Kaynakları.....	- 16 -
5. Sunulan Hizmetler .....	- 21 -
5.1. Eğitim-Öğretim Hizmetleri.....	- 22 -
5.2. Bilimsel Araştırma Hizmetleri.....	- 23 -
5.4. Toplumsal Katkıya Yönelik Hizmetler .....	- 24 -
5.5. Teknolojik Üretim Faaliyetleri .....	- 26 -
5.8. Başarılarımız .....	- 27 -
6. YÖNETİM VE İÇ KONTROL SİSTEMİ.....	- 27 -
D. DİĞER HUSUSLAR .....	- 27 -
II. AMAÇLAR VE HEDEFLER .....	- 27 -
A. Temel Politika ve Öncelikler .....	- 27 -
B. İdarenin Stratejik Planında Yer Alan Amaç ve Hedefler .....	- 27 -
C. Diğer Hususlar .....	- 28 -

<b>III. FAALİYETLERE İLİŞKİN BİLGİ VE DEĞERLENDİRMELER.....</b>	<b>- 29 -</b>
<b>A. Mali Bilgiler .....</b>	<b>- 29 -</b>
1. Bütçe Uygulama Sonuçları .....	- 29 -
2. Temel Mali Tablolara İlişkin Açıklamalar .....	- 30 -
3. Mali Denetim Sonuçları .....	- 30 -
Merkezimizin Mali Dış Denetim kontrolü, Üniversitemiz Döner Sermaye İşletme Müdürlüğü üzerinden Sayıştay tarafından gerçekleştirilmiştir. ....	- 31 -
4. Diğer Hususlar.....	- 31 -
<b>B. PERFORMANS BİLGİLERİ .....</b>	<b>- 32 -</b>
<b>1. Program, Alt Program, Faaliyet Bilgileri.....</b>	<b>- 32 -</b>
1.1. Faaliyet Bilgileri.....	- 32 -
1.2. Proje Bilgileri.....	- 32 -
1.3. Diğer Faaliyet Bilgileri .....	- 33 -
<b>2. Performans Sonuçlarının Değerlendirilmesi .....</b>	<b>- 33 -</b>
2.1. Alt Program Hedef ve Göstergeleriyle İlgili Gerçekleşme Sonuçları ve Değerlendirmeler.....	- 34 -
2.2. Performans Denetim Sonuçları.....	- 34 -
<b>3. Stratejik Plan Değerlendirme Tabloları .....</b>	<b>- 34 -</b>
<b>4. Performans Bilgi Sisteminin Değerlendirilmesi.....</b>	<b>- 35 -</b>
<b>5. Diğer Hususlar .....</b>	<b>- 35 -</b>
<b>IV. KURUMSAL KABİLİYET VE KAPASİTENİN DEĞERLENDİRİLMESİ.....</b>	<b>- 35 -</b>
<b>A. Üstünlükler.....</b>	<b>- 35 -</b>
<b>B. Zayıflıklar .....</b>	<b>- 35 -</b>
<b>C. DEĞERLENDİRME.....</b>	<b>- 36 -</b>
<b>V. ÖNERİ VE TEDBİRLER.....</b>	<b>- 36 -</b>
<b>EKLER .....</b>	<b>- 36 -</b>

## TABLO LİSTESİ

Tablo 1. Faaliyet Gösterilen Tahsisli Fiziksel Alanlar.....	- 13 -
Tablo 2. Kullanım Amacına Göre Kapalı Alan Dağılımı .....	- 13 -
Tablo 3. Personel Hizmet Alanları.....	- 13 -
Tablo 4. Diğer Hizmet Alanları .....	- 14 -
Tablo 5. Bilişim Kaynakları.....	- 16 -
Tablo 6. Akademik Personel.....	- 17 -
Tablo 7 Akademik Personelin Yaş İtibariyle Dağılımı .....	- 17 -
Tablo 8 Akademik Personelin Cinsiyet İtibariyle Dağılımı.....	- 18 -
Tablo 9 Akademik Personelin Hizmet Süreleri İtibariyle Dağılımı .....	- 18 -
Tablo 10 Kadro Doluluk Oranına Göre İdari Personel (657/4A) Sayıları.....	- 19 -
Tablo 11 İdari Personelin (657/4A) Alt Birimlere Dağılımı.....	- 19 -
Tablo 12 İdari Personelin (657/4A) Eğitim Durumuna Göre Dağılımı.....	- 19 -
Tablo 13 İdari Personelin (657/4A) Hizmet Sürelerine Göre Dağılımı.....	- 19 -
Tablo 14 İdari Personelin (657/4A) Yaş İtibariyle Dağılımı .....	- 20 -
Tablo 15 İdari Personelin (657/4A) Cinsiyete Göre Dağılımı.....	- 20 -
Tablo 16 İşçi Statüsünde Çalışan (657/4D'li) Personel Sayısı .....	- 20 -
Tablo 17 İşçi Statüsünde Çalışan Personelin (657/4D'li) Alt Birimlere Dağılımı .....	- 21 -
Tablo 18 İşçi Statüsünde Çalışan Personelin (657/4D'li) Eğitim Durumu .....	- 21 -
Tablo 19 İşçi Statüsünde Çalışan Personelin (657/4D'li) Yaş Durumuna Göre Dağılımı.....	- 21 -
Tablo 20 İşçi Statüsünde Çalışan Personelin (657/4D'li) Cinsiyete Göre Dağılımı .....	- 21 -
Tablo 21 Stratejik Amaç ve Hedefler.....	- 27 -
Tablo 22 Bütçe Giderleri .....	- 29 -
Tablo 23 Bütçe Gelirleri .....	- 30 -
Tablo 24 Ön Mali Kontrol Verileri .....	- 30 -
Tablo 25 Yurtiçi ve Yurtdışı Eğitim Katılım Desteği.....	- 33 -
Tablo 26 Birim Stratejik Plan Değerlendirme Sonuçları.....	- 34 -

## **I. GENEL BİLGİLER**

### **A. Misyon ve Vizyon**

#### **Misyon**

**Üniversite Misyonu:** İnsanlığın refahını arttırmak temel amacıyla; bilimsel arařtırmalar yapmak, mesleki ve akademik alanda yetkin, temel deęerlerimizle donatılmıř bireyler yetiřtirmek, üretilen deęerleri ekonomik çevreye ve bilgi birikimini toplumun hizmetine sunmaktır.

#### **Vizyon**

**Üniversite Vizyonu:** Bilimsel arařtırmalarla akademik dünyaya, yarattığı etkin fayda ile uluslararası topluma ilham veren ekol bir üniversite olmak.

### **B. Yetki, Görev ve Sorumluluklar**

#### **Dayanak**

**Yönetmelik:** 15 Aralık 2015 tarihli 28852 sayılı Resmi Gazete

## **İZMİR KATİP ÇELEBİ ÜNİVERSİTESİ SAęLIK UYGULAMA VE ARAřTIRMA MERKEZİ YÖNETMELİęİ**

### **BİRİNCİ BÖLÜM**

#### **Amaç, Kapsam, Dayanak ve Tanımlar**

##### **Amaç**

**MADDE 1 – (1)** Bu Yönetmelięin amacı; İzmir Kâtip Çelebi Üniversitesi Saęlık Uygulama ve Arařtırma Merkezinin amaçlarına, faaliyet alanlarına, yönetim organlarına, yönetim organlarının görevlerine ve çalışma řekline iliřkin usul ve esasları düzenlemektir.

##### **Kapsam**

**MADDE 2 – (1)** Bu Yönetmelik; İzmir Kâtip Çelebi Üniversitesi Saęlık Uygulama ve Arařtırma Merkezinin amaçlarına, faaliyet alanlarına, yönetim organlarına, yönetim organlarının görevlerine ve çalışma řekline iliřkin hükümleri kapsar.

##### **Dayanak**

**MADDE 3 – (1)** Bu Yönetmelik; 4/11/1981 tarihli ve 2547 sayılı Yükseköğretim Kanununun 7 nci maddesinin birinci fıkrasının (d) bendinin (2) numaralı alt bendi ile 14 üncü maddesine dayanılarak hazırlanmıřtır.

##### **Tanımlar**

**MADDE 4 – (1) (Deęişik: 05.12.2017 tarihli ve 2017/28-02 sayılı Senato)** Bu Yönetmelikte geçen;

Danışma Kurulu: Merkezin Danışma Kurulunu,

Dekan: İzmir Kâtip Çelebi Üniversitesi Tıp Fakültesi Dekanını,

Fakülte: İzmir Kâtip Çelebi Üniversitesi Tıp Fakültesini,

- ç) Merkez: İzmir Kâtip Çelebi Üniversitesi Sağlık Uygulama ve Araştırma Merkezini,  
Merkez Müdürü: İzmir Kâtip Çelebi Üniversitesi Sağlık Uygulama ve Araştırma Merkezinin Müdürünü,  
d)Merkez Müdür yardımcıları: İzmir Kâtip Çelebi Üniversitesi Sağlık Uygulama ve Araştırma Merkezinin Müdür yardımcılarını,  
e)Rektör: İzmir Kâtip Çelebi Üniversitesi Rektörünü, g)Üniversite: İzmir Kâtip Çelebi Üniversitesini,  
f)Yönetim Kurulu: İzmir Kâtip Çelebi Üniversitesi Sağlık Uygulama ve Araştırma Merkezinin Yönetim Kurulunu,  
g)Birim: İzmir Kâtip Çelebi Üniversitesi Sağlık Uygulama ve Araştırma Merkezine bağlı Eğitim Aile Sağlığı Merkezlerini, ifade eder.

## İKİNCİ BÖLÜM

### Merkezin Amaçları ve Faaliyet Alanları

#### Merkezin amaçları

**MADDE 5 – (1) (Değişik: 05.12.2017 tarihli ve 2017/28-02 sayılı Senato)** Merkezin amaçları şunlardır;

- a)Sağlık hizmetleri ile ilgili tüm alanlarda eğitim-öğretim, araştırma ve uygulama yapma imkanı sağlamak,  
b)Mezuniyet öncesi ve mezuniyet sonrası aile hekimliği uygulama eğitimi için uygun ortam sağlamak, aile hekimliği uygulamasını geliştirmek amacı ile aile hekimliği disiplini ile ilgili araştırmalar yapmak, nitelikli birinci basamak sağlık hizmetlerini sunmak ve yürütmek,  
c)Her düzeyde tıp ve sağlık personeli yetiştirmek amacıyla Tıp Fakültesi başta olmak üzere, Üniversite bünyesindeki diğer fakülte, enstitü, yüksekokullar, uygulama ve araştırma merkezleri ve yurt içindeki ve yurt dışındaki diğer üniversiteler ve kurumlar, Sağlık Bakanlığı ve diğer kamu kurum ve kuruluşları, sivil toplum kuruluşları ile işbirliği yaparak sağlık alanında eğitim, araştırma ve uygulama hizmetlerinin kaliteli ve verimli bir şekilde yürütülmesini sağlamaktır.

#### Merkezin faaliyet alanları

**MADDE 6 – (1) (Değişik: 05.12.2017 tarihli ve 2017/28-02 sayılı Senato)** Merkezin faaliyet alanları şunlardır:

- a)Birinci basamakta aile hekimliği klinik uygulamalarını hayata geçirmek ve bu sırada tıp öğrencisi, asistan ve gerektiğinde öğretim üyelerinin eğitim, araştırma ve uygulama faaliyetlerine katkıda bulunmak,  
b)Mezuniyet öncesi ve sonrası aile hekimliği eğitimi için gerekli her türlü uygulama alanını ve desteğini sağlamak, gerekli alt yapıyı hazırlamak, bu çerçevede eğitim ve uygulama birimleri oluşturmak,  
c)Aile hekimliği alanında klinik rehber ve algoritmalar geliştirmek ya da bu tür faaliyetlere katılmak,  
ç)Aile hekimliği disiplinini geliştirmek ve birinci basamak hizmetlerinde kaliteyi arttırmak amacı ile araştırmalar yapmak ya da çok merkezli araştırmalara katılmak,  
d)Sağlık ve araştırma faaliyetinde bulunmak, sağlık alanında kişi ve kuruluşlardan gelen talepleri değerlendirmek.



- e)Klinik dalları ve diğer disiplinlerle toplum sağlığına yönelik arařtırmalar konusunda iřbirliđini sađlamak.
- f)Türkiye'deki ve diđer ülkelerdeki sađlık ve arařtırma standartlarını izleyerek nitelikli sađlık hizmeti sunmak, çağdař, bilimsel ve güvenilir her türlü sađlık hizmetlerinin verilmesini sađlamak imkan sađlamak, eđitim programları düzenlemek, bilimsel görüř, danıřmanlık ve benzeri hizmetleri vermek.
- g)Sađlıklı bir toplumun geliřtirilmesi için gerektiđinde kamu kurum ve kuruluřları ve özel sektör ile iřbirliđi yapmak.
- ğ)Ulusal ve uluslararası kamu ve özel sektör kurum ve kuruluřlarına, Merkezin amaçları dođrultusunda projeler hazırlamak, eđitim programları düzenlemek, bilimsel görüř ve benzeri hizmetleri vermek.
- h)Toplumun sađlıklı yařam konusunda bilgilendirilmesi ve eđitilmesi amacıyla, kitap, dergi, brořür ve benzeri yayınlar yapmak, yazılı ve görsel basın organlarında programlar düzenlemek.
- ı) Üniversite öğrencilerinin sađlıklı yařam bilinci kazanmalarını ve Merkez projelerinde etkin görev almalarını sađlamak, bu amaçla özendirici eđitsel faaliyetlerde bulunmak ve bu alanda çalıřmak isteyenleri desteklemek.
- j)Rektörlükçe ve Yönetim Kurulunca kararlařtırılan diđer faaliyetlerde bulunmak.

## ÜÇÜNCÜ BÖLÜM

### Merkezin Yönetim Organları ve Görevleri

#### Merkezin yönetim organları

**MADDE 7 – (1) (Deđişik: 05.12.2017 tarihli ve 2017/28-02 sayılı Senato)** Merkezin yönetim organları řunlardır:

Merkez Müdürü.

Yönetim Kurulu.

Danıřma Kurulu.

#### Merkez Müdürü

**MADDE 8 – (1) (Deđişik: 05.12.2017 tarihli ve 2017/28-02 sayılı Senato)** Merkez Müdürü, Rektör tarafından Fakültede görev yapan öđretim üyeleri arasından üç yıl süre ile görevlendirilir. Süresi biten Merkez Müdürü aynı usulle yeniden görevlendirilebilir.

**(Deđişik: 05.12.2017 tarihli ve 2017/28-02 sayılı Senato)** Merkez Müdür yardımcıları, Fakültede görev yapan öđretim üyeleri arasından; gerek görülen hallerde Üniversitenin diđer fakültelerinin öđretim üyeleri arasından veya öđretim üyesi olmayıp istenen teknik/akademik özellikleri taşıyan tıp doktorları arasından iki kiři olmak üzere Merkez Müdürünün önerisi ile Rektör tarafından görevlendirilebilir.

Merkez Müdürü görevi bařında bulunmadıđı zamanlarda yardımcılarında birisi, Merkez Müdürünün teklifi ve Rektörün onayı ile Merkez Müdürüne vekâlet eder. Vekâlet süresi altı ayı geçemez. Merkez Müdürünün görev süresinin dolması veya herhangi bir sebeple görevinden ayrılması halinde yardımcılarının görevleri de kendiliđinden sona erer.

## **Merkez Müdürünün görevleri**

**MADDE 9 – (1) (Değişik: 05.12.2017 tarihli ve 2017/28-02 sayılı Senato)** Merkez Müdürü, Merkezin ilgili mevzuat hükümlerine göre yönetilmesinden Rektöre karşı sorumlu olup görevleri şunlardır:

- a)Merkeze bağlı idari, sağlık ve teknik personelin yönetim ve denetimini; bunların çalışmalarına ilişkin esasları ilgili mevzuat hükümlerine göre belirlemek ve buna ilişkin işlemleri yapmak.
- b)Hastaların; kabul, bakım, tedavi ve ölüm halinde yapılacak işlemlere ilişkin esasları düzenlemek.
- c)Merkezdeki sağlık hizmetleri ile ilgili nöbet ve çalışma düzeni hakkında hizmet sunan birimlerin görüşlerini aldıktan sonra karar vermek.
- ç)Merkez için bir arşiv kurmak.
- d)Merkezin ödenek, kadro ihtiyaçları ve bütçe ile ilgili önerilerini gerekçeleri ile birlikte hazırlayarak Yönetim Kuruluna sunmak.
- e)Merkezin döner sermaye faaliyetlerinin etkin ve verimli olarak yürütülmesi, gelir kaybının azaltılması ile giderlerinin rasyonel olarak yapılması için gerekli koordinasyonu sağlamak, tedbirleri almak ve gerekli girişimlerde bulunmak.
- f)Yönetim Kurulunda görüşülecek konuları tespit ederek Yönetim Kurulu'na teklif etmek.
- g)Merkez bünyesindeki birimlerin ve Rektörlüğe bağlı olarak Merkez içinde faaliyet gösteren diğer birimlerin verimli çalışmasını sağlamak.
- h)Merkezin yıllık faaliyet raporunu hazırlayıp Yönetim Kuruluna sunmak.
- ı)Yurtiçi ve yurtdışında benzer faaliyetlerde bulunan kuruluşlar ile işbirliği yapmak.
- j)Merkeze bağlı kuruluşlardaki sağlık hizmetlerinin ilgili mevzuat hükümlerine uygun olarak yürütülmesini, Yönetim Kurulu kararlarının uygulanmasını sağlamak ve bu konuda gerekli denetimi yapmak.
- k)İlgili diğer mevzuat hükümleriyle verilen görevleri yapmak.

## **Yönetim Kurulu**

**MADDE 10 – (1) (Değişik: 05.12.2017 tarihli ve 2017/28-02 sayılı Senato)** Yönetim Kurulu; Merkez Müdürü, Müdür Yardımcıları, Fakülte öğretim üyeleri arasından Rektör tarafından görevlendirilen dört üye olmak üzere toplam yedi kişiden oluşur.

(2) (Değişik: 05.12.2017 tarihli ve 2017/28-02 sayılı Senato) Yönetim Kuruluna Merkez Müdürü başkanlık eder. Yönetim Kurulu, Müdürün çağrısı üzerine en az yılda bir defa toplanır. Müdür gerekli gördüğünde veya Yönetim Kurulu üyelerinin salt çoğunluğunun talebi ile Yönetim Kurulunu olağanüstü toplantıya çağırabilir. Üst üste üç kez izinsiz ve mazeretsiz Yönetim Kurulu toplantısına katılmayan üyenin üyeliği, Yönetim Kurulu kararı ile sona erdirilir. Yönetim Kurulunun raportörlüğü Müdürün görevlendirdiği Müdür yardımcılarında birisi tarafından yürütülür.

## **Yönetim Kurulunun görevleri**

**MADDE 11 – (1)** Yönetim Kurulunun görevleri şunlardır:

- a)İlgili mevzuat hükümlerine göre Merkezin yönetimi ve işletilmesi için gerekli kararları almak.

b)(Değişik: 05.12.2017 tarihli ve 2017/28-02 sayılı Senato) Merkezin faaliyette bulunan polikliniklerinin, idari ünitelerin, ortak kullanım sahalarının ve yeni kurulan ünitelerin etkin çalışması için yerleşim plânlarını yapmak ve koordinasyonu sağlamak.

c)Merkez Müdürlüğünce hazırlanan çalışma raporlarını ve istatistikî verileri değerlendirmek ve gerektiğinde Merkez faaliyetlerinin geliştirilmesi ve iyileştirilmesi için önerilerde bulunmak.

ç)Merkezin daha iyi sağlık hizmeti verebilmesi için gerekli olan birimleri, poliklinikleri, laboratuvarları, hastalara yönelik tanı ve tedavi üniteleri ile eğitim birimlerini kurmak ve bu birimlerin yönetim esaslarını ilgili birimler ile işbirliği içinde hazırlamak.

d)Merkezin kadro ve mali kaynaklarını inceleyerek bütçe tasarısı hakkında Rektörlüğe sunulmak üzere görüş hazırlamak.

e)İlgili mevzuat hükümlerine göre verilen diğer görevleri yapmak.

### **Danışma Kurulu ve görevleri**

**MADDE 12 – (1)(Değişik: 05.12.2017 tarihli ve 2017/28-02 sayılı Senato)** Danışma Kurulu, Rektör tarafından üç yıllığına görevlendirilen en az beş üyeden oluşur. Üniversite dışındaki özel ve kamu kuruluşlarındaki uzman kişiler de Danışma Kurulunda görev alabilir. Danışma Kurulunun başkanı üyeler tarafından danışma üyeleri arasından seçilir. Yönetim Kurulu üyeleri aynı anda Danışma Kurulunda görev alamaz. Süresi biten üyeler yeniden görevlendirilebilir.

(2)**(Değişik: 05.12.2017 tarihli ve 2017/28-02 sayılı Senato)** Danışma Kurulu yılda en az bir kez olağan olarak toplanır. Müdür gerekli gördüğü takdirde Danışma Kurulunu olağanüstü toplantıya çağırabilir. Danışma Kurulunun üye sayısının yarısından bir fazlasının talebi halinde Müdür, Danışma Kurulunu en geç bir ay içinde olağanüstü toplantıya çağırır.

(3)**(Değişik: 05.12.2017 tarihli ve 2017/28-02 sayılı Senato)** Danışma Kurulunun görevleri: Uzun vadeli bilimsel ve idari planları değerlendirerek, Yönetim Kuruluna önerilerde bulunmak, Merkezin faaliyetleri ile ilgili değerlendirmeler yapmak ve önerilerde bulunmaktır.

## **DÖRDÜNCÜ BÖLÜM**

### **Çeşitli ve Son Hükümler**

#### **Merkezin ünite ve birimleri**

**MADDE 13 – (1) (Değişik: 05.12.2017 tarihli ve 2017/28-02 sayılı Senato)** Merkezde ve Merkeze bağlı olarak çalışan sağlık hizmetleri ile ilgili birimler ile Merkezin idari işleri için oluşturulan diğer idari birimler, yürüttükleri hizmetler açısından Merkez Müdürüne karşı sorumludur.

(2) **(Değişik: 05.12.2017 tarihli ve 2017/28-02 sayılı Senato)** Merkeze bağlı birimlerin çalışma düzeni ve işleyişi her birimin birim sorumlusu tarafından düzenlenir. Birim sorumluları bu işleştikten aynı zamanda Merkez Müdürüne karşı sorumludur.

## **Komisyonlar**

**MADDE 14** – (1) Uzmanlık alanı gerektiren konularda çalışmalar yapmak üzere Merkez Müdürünün önerisi doğrultusunda Yönetim Kurulu tarafından komisyonlar oluşturulabilir.

(2) İdari, mali ve teknik konularda çalışmalar yapmak üzere Merkez Müdürünün önerisi, Yönetim Kurulunun görüşü doğrultusunda Rektörün onayı ile komisyonlar oluşturulabilir.

(3) Komisyonların çalışma şekline ilişkin esaslar Yönetim Kurulunca belirlenir.

## **Hüküm bulunmayan haller**

**MADDE 15** – (1) (**Değişik: 05.12.2017 tarihli ve 2017/28-02 sayılı Senato**) Merkezin akademik, teknik ve idari personel ihtiyacı, 2547 sayılı Kanununun 13 üncü maddesine göre Müdürün önerisi üzerine Rektör tarafından görevlendirilecek personel tarafından karşılanır.

## **Yürürlük**

**MADDE 16** – (1) Bu Yönetmelik yayımı tarihinde yürürlüğe girer.

## **Yürütme**

**MADDE 17** – (1) Bu Yönetmelik hükümlerini İzmir Kâtip Çelebi Üniversitesi Rektörü yürütür.

**Merkez Müdür Yardımcısı** (2) (**Değişik: 05.12.2017 tarihli ve 2017/28-02 sayılı Senato**) Merkez Müdür yardımcıları, Fakültede görev yapan öğretim üyeleri arasından; gerek görülen hallerde Üniversitenin diğer fakültelerinin öğretim üyeleri arasından veya öğretim üyesi olmayıp istenen teknik/akademik özellikleri taşıyan tıp doktorları arasından iki kişi olmak üzere Merkez Müdürünün önerisi ile Rektör tarafından görevlendirilebilir.

(3) Merkez Müdürü görevi başında bulunmadığı zamanlarda yardımcılarında birisi, Merkez Müdürünün teklifi ve Rektörün onayı ile Merkez Müdürüne vekâlet eder. Vekâlet süresi altı ayı geçemez. Merkez Müdürünün görev süresinin dolması veya herhangi bir sebeple görevinden ayrılması halinde yardımcılarının görevleri de kendiliğinden sona erer.

## C. İdareye İlişkin Bilgiler

### 1. Fiziksel Yapı

Tablo 1. Faaliyet Gösterilen Tahsisli Fiziksel Alanlar				
Yerleşke Adı	Açık Alan (m <sup>2</sup> )	Kapalı Alan (m <sup>2</sup> )	Toplam	Açıklama
İKÇÜ, Balatçık Ana Yerleşke		72	3	İdari Çalışma Odası
*Balatçık Ana Yerleşke (İKÇÜ, Çiğli Eğitim Aile Sağlığı Merkezi) *İKÇÜ, Karşıyaka Eğitim Aile Sağlığı Merkezi * İKÇÜ, Narlıdere Eğitim Aile Sağlığı Merkezi		894	3	Eğitim Aile Sağlığı Merkezleri Hizmet Ortamı
<b>TOPLAM</b>		<b>966</b>	<b>6</b>	

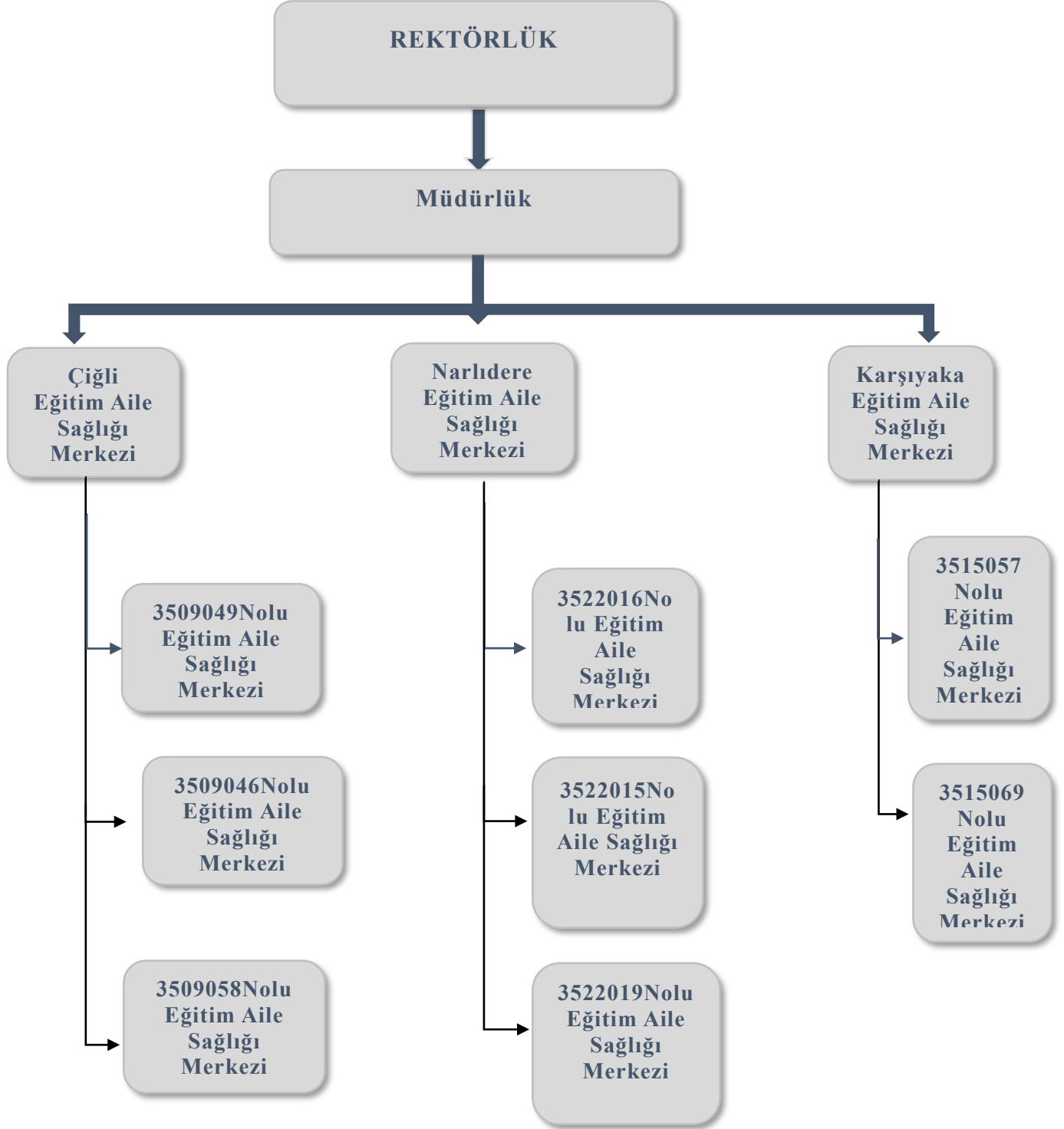
Tablo 2. Kullanım Amacına Göre Kapalı Alan Dağılımı			
Kategori	Alan (m <sup>2</sup> )		
	2019	2020	2021
İdari alanlar	15	30	72
Araştırma alanları			
Eğitim alanları	885	894	894
Sosyal alanlar			
<b>TOPLAM</b>	<b>900</b>	<b>924</b>	<b>966</b>

Tablo 3. Personel Hizmet Alanları			
Alan Adı	Sayısı	Alanı (m <sup>2</sup> )	Kullanan Kişi Sayısı
Akademik Personel Ofisi	1	25	2
İdari Personel Ofisi	2	47	4
Servis			
<b>TOPLAM</b>	<b>3</b>	<b>87</b>	<b>6</b>

<b>Tablo 4. Diğer Hizmet Alanları</b>		
<b>Alan Adı</b>	<b>Adet</b>	<b>Alan (m<sup>2</sup>)</b>
Ambar/Depo		
Arşiv	1	<b>15</b>
Hizmet Atölyesi		
<b>TOPLAM</b>	<b>1</b>	<b>15</b>

**NOT:** Sağlık Uygulama ve Araştırma Merkezi Dayanıklı Taşınır Ambarı 2021 yılında Rektörlük Özel Kalem Ambarına devredildiğinden demirbaş kaydımız bulunmamaktadır. Ayrıca Döner Sermaye gelirlerinden satın alma yolu ile elde edilen demirbaş eşyalar her yılın sonunda özel bütçeye devredilmektedir.

## 2. Teşkilat Yapısı



Birimimizde toplamda 3 akademik personel (Merkez Müdürü, Eğitim Sorumlusu, Gerçekleştirme Görevlisi) ve 4 idari personel görevli bulunmaktadır. Birimize bağlı üç Eğitim Aile Sağlığı Merkezinde ( Narlıdere ve Çiğli Eğitim Aile Sağlığı Merkezi 3 birime ve Karşıyaka Eğitim Aile Sağlığı Merkezi 2 birime ayrılır, toplamda 8 birim); 8 Asistan Doktor, 6 Hemşire, 2 Hizmet Personeli görev yapmaktadır. Asistan Doktorlarımız Merkezler arasında 6 ayda bir rotasyonla yer değiştirmektedir.

### 3. Teknoloji ve Bilişim Alt Yapısı

Tablo 5. Bilişim Kaynakları	
Sistem/Yazılım/Program Adı	Kullanım Amacı
NEUROOGLE	Aile Hekimliği Bilgi Sistemi Yazılımı

### 4. İnsan Kaynakları

Sağlık Uygulama ve Araştırma Merkezi Müdürlüğümüzde EASM'lerimizde çalışan 2 Sağlık Personeli ve 2 Temizlik Personeli dışında kadrolu çalışanımız yoktur. Personellerimiz Üniversitemizin farklı birimlerinden görevlendirme yolu ile çalışmaktadır. 2 Doçent Doktor Tıp Fakültesi Kadrosunda, 1 Doktor Öğretim Üyesi Tıp Fakültesi Kadrosunda, 1 Bilgisayar İşletmeni Tıp Fakültesi Kadrosunda, 1 Bilgisayar İşletmeni Personel Daire Başkanlığı Kadrosunda, 1 Memur Genel Sekreterlik Kadrosunda, 1 4/D Sürekli İşçi Genel Sekreterlik Kadrosunda, 2 Hemşire Tıp Fakültesi Kadrosunda, 1 Hemşire Sağlık Kültür Spor Daire Başkanlığı Kadrosunda, 1 Hemşire Diş Hekimliği Fakültesi Kadrosunda, 2 Asistan Doktor Araştırma Görevlisi Tıp Fakültesi Kadrosunda, 6 Asistan Doktor Araştırma Görevlisi Sağlık Bakanlığı Kadrosundadır.



**Tablo 6. Akademik Personel**

Unvan	Kadro Doluluk Oranına Göre				Kadroların İstihdam Şekline Göre	
	Dolu	Boş	Toplam	Doluluk Oranı %	Tam Zamanlı	Yarı Zamanlı
Profesör						
Doçent	2		2	%100	x	
Dr. Öğr. Üyesi	1		1	%100	x	
Öğretim Görevlisi						
Okutman						
Araştırma Görevlisi	8		8	%100	x	
Eğitim ve Öğretim Planlamacısı						
Sahne Uygulamacısı						
Sanat Uygulamacısı						
Sanatçı Öğretim Elemanı						
Uzman						
Çevirici						
<b>TOPLAM</b>	<b>11</b>		<b>11</b>			

Yukarıdaki tabloda yer alan bilgiler birimiz kadro durumunu göstermemekte olup, fiilen birimizde çalışan personel bilgileri ise şöyledir:

Kadrosu birimizde olmayan 11 personelemiz görevlendirme kapsamında görev almakta olup, birimizde fiilen çalışmaktadır. Fiilen birimizde görev alan 11 personelimiz mevcuttur."

Araştırma Görevlisi Kadrosunda bulunan Asistan Doktorlarımız 6 Aylık Rotasyonlarla Değişmektedir.

**Tablo 7 Akademik Personelin Yaş İtibariyle Dağılımı**

Unvan	23 Altı	23-30	31-35	36-40	41-50	51 ve üzeri
Profesör						
Doçent				1	1	
Dr. Öğr. Üyesi					1	
Öğretim Görevlisi						
Araştırma Gör.		8				
<b>ORAN (%)</b>						
<b>TOPLAM</b>		<b>8</b>		<b>1</b>	<b>2</b>	

**Tablo 8 Akademik Personelin Cinsiyet İtibariyle Dağılımı**

Unvan	Kadın	Erkek	Toplam
Profesör			
Doçent	1	1	2
Dr. Öğr. Üyesi	1		1
Öğretim Görevlisi			
Araştırma Görevlisi	4	4	8
Eğitim ve Öğretim Planlamacısı			
Sahne Uygulamacısı			
Sanat Uygulamacısı			
Sanatçı Öğretim Elemanı			
Çevirici			
<b>ORAN (%)</b>			
<b>TOPLAM</b>	<b>6</b>	<b>5</b>	<b>11</b>

**Tablo 9 Akademik Personelin Hizmet Süreleri İtibariyle Dağılımı**

UNVAN	1-3 Yıl	4-6 Yıl	7-10 Yıl	11-15 Yıl	16-20 Yıl	21 Yıl ve Üzeri	TOPLAM
Profesör							
Doçent				1	1		2
Dr. Öğr. Üyesi						1	1
Öğretim Görevlisi							
Araştırma Görevlisi	8						8
Eğitim ve Öğretim Planlamacısı							
Sahne Uygulamacısı							
Sanat Uygulamacısı							
Sanatçı Öğretim Elemanı							
Çevirici							
<b>ORAN (%)</b>							
<b>TOPLAM</b>	<b>8</b>			<b>1</b>	<b>1</b>	<b>1</b>	<b>11</b>

<b>Tablo 10 Kadro Doluluk Oranına Göre İdari Personel (657/4A) Sayıları</b>				
<b>Hizmet Sınıfı</b>	<b>Dolu</b>	<b>Boş</b>	<b>Toplam</b>	<b>Doluluk Oranı (%)</b>
Genel İdari Hizmetler Sınıfı	3		3	%100
Sağlık Hizmetleri Sınıfı	4		4	%100
Teknik Hizmetleri Sınıfı				
Eğitim ve Öğretim Hizmetleri Sınıfı				
Avukatlık Hizmetleri Sınıfı				
Din Hizmetleri Sınıfı				
Yardımcı Hizmetler Sınıfı				
<b>TOPLAM</b>	<b>7</b>		<b>7</b>	<b>%100</b>
<i>Yukarıdaki tabloda yer alan bilgiler birimimiz kadro durumunu göstermekte olup, fiilen birimizde çalışan personel bilgileri ise şöyledir:</i>				
<i>Kadrosu birimimizde olan personelimiz yoktur. Fiilen birimimizde görev alan 7 personelimiz mevcuttur."</i>				

<b>Tablo 11 İdari Personelin (657/4A) Alt Birimlere Dağılımı</b>		
<b>Sıra No</b>	<b>Alt Birim Adı</b>	<b>Sayı</b>
<b>1</b>	NARLIDERE EASM	1
<b>2</b>	ÇİĞLİ EASM	2
<b>3</b>	KARŞIYAKA EASM	1
<b>TOPLAM</b>		<b>4</b>

<b>Tablo 12 İdari Personelin (657/4A) Eğitim Durumuna Göre Dağılımı</b>					
	<b>İlköğretim</b>	<b>Lise</b>	<b>Ön Lisans</b>	<b>Lisans</b>	<b>Lisansüstü</b>
<b>TOPLAM</b>			1	3	3
<b>ORAN (%)</b>			%25	%75	%100

<b>Tablo 13 İdari Personelin (657/4A) Hizmet Sürelerine Göre Dağılımı</b>						
	<b>1-3 Yıl</b>	<b>4-6 Yıl</b>	<b>7-10 Yıl</b>	<b>11-15 Yıl</b>	<b>16-20 Yıl</b>	<b>21 Yıl ve Üzeri</b>
<b>TOPLAM</b>		1	2	2		2
<b>ORAN (%)</b>						

**Tablo 14 İdari Personelin (657/4A) Yaş İtibariyle Dağılımı**

	23 Altı	23-30	31-35	36-40	41-50	51 ve Üzeri
<b>TOPLAM</b>		1	1	1	4	
<b>ORAN (%)</b>						

**Tablo 15 İdari Personelin (657/4A) Cinsiyete Göre Dağılımı**

Hizmet Sınıfı	K	E	Toplam
Genel İdari Hizmetler Sınıfı	2	1	3
Sağlık Hizmetleri Sınıfı	4		4
Teknik Hizmetleri Sınıfı			
Eğitim ve Öğretim Hizmetleri Sınıfı			
Avukatlık Hizmetleri Sınıfı			
Din Hizmetleri Sınıfı			
Yardımcı Hizmetler Sınıfı			
<b>TOPLAM</b>	6	1	7

**Tablo 16 İşçi Statüsünde Çalışan (657/4D'li) Personel Sayısı**

Hizmet Çeşidi	Kişi Sayısı
Temizlik Hizmeti	2
Güvenlik Hizmeti	
Teknik Personel Hizmeti	
Bilgisayar Hizmeti (Otomasyon-Yazılım)	
Büro Hizmeti	1
Sağlık Hizmeti	2
<b>TOPLAM</b>	5

**Tablo 17 İşçi Statüsünde Çalışan Personelin (657/4D’li) Alt Birimlere Dağılımı**

Alt Birim Adı	İşçi Sayısı
Karşıyaka EASM	2
Narlıdere EASM	2
TOPLAM	4

**Tablo 18 İşçi Statüsünde Çalışan Personelin (657/4D’li) Eğitim Durumu**

	İlköğretim	Lise	Ön Lisans	Lisans	Lisans Üstü	Toplam
TOPLAM	2	2		1		5
ORAN (%)						5

**Tablo 19 İşçi Statüsünde Çalışan Personelin (657/4D’li) Yaş Durumuna Göre Dağılımı**

	23 Altı	23–30	31–35	36–40	41–50	51 ve Üzeri	Toplam
TOPLAM		2	1		2		5
ORAN (%)							5

**Tablo 20 İşçi Statüsünde Çalışan Personelin (657/4D’li) Cinsiyete Göre Dağılımı**

	Kadın	Erkek	Toplam
TOPLAM	5		5
ORAN (%)	%100		5

## 5. Sunulan Hizmetler

Sağlık Uygulama ve Araştırma Merkezi 1 Ocak 2015 tarihinden itibaren faaliyete geçmiş bulunmaktadır. 01 Nisan 2015 tarihinde “T.C Sağlık Bakanlığı Türkiye Halk Sağlığı Kurumu ile Üniversitemiz arasında Aile Hekimliği Hizmet Protokolü imzalanmış ve bu Protokole dayanarak Birimize bağlı Çiğli, Karşıyaka ve Narlıdere’de olmak üzere üç Eğitim Aile Sağlığı Merkezi açılmıştır. Açılan bu Merkezlerde, Üniversitemiz Tıp Fakültesi Aile Hekimliği Anabilim Dalındaki Asistan/Araştırma Görevlilerine eğitim verilmekte aynı zamanda halka, üniversite idari/akademik personellere, öğrencilere sağlık alanında hizmet verilmektedir.

Açılan 3 ayrı Eğitim Aile Sağlığı Merkezinin elektrik, su, internet, telefon, kira ve diğer

giderler Merkezin Döner Sermaye Bütçesinden karşılanmaktadır.

**Sağlık Hizmeti adı altında;**

- 1) Poliklinik hizmetleri
- 2) Enjeksiyon, pansuman, yara bakımı
- 3) Ehliyet, spora katılım vb. sağlık raporları
- 4) Gebe izlemleri
- 5) Bebek ve çocuk izlemleri
- 6) Aşı uygulamaları
- 7) 15-49 yaş kadın izlemleri
- 8) Kan tahlil hizmeti yapılmaktadır.

**5.1. Eğitim-Öğretim Hizmetleri**

Asistan/Araştırma Görevlilerine eğitim adı altında;

- Kişiyeye yönelik koruyucu sağlık hizmetleri ile birinci basamak tanı, tedavi, rehabilitasyon ve danışmanlık hizmetlerini vermek,
- Aile hekimi, kendisine kayıtlı kişileri bir bütün olarak ele alıp, kişiyeye yönelik koruyucu, tedavi ve rehabilite edici sağlık hizmetlerini sunmak,
- Sağlıkla ilgili olarak kayıtlı kişilere rehberlik yapar, sağlığı geliştirici ve koruyucu hizmetler ile ana çocuk sağlığı ve aile planlaması hizmetlerini vermek,
- Kendisine kayıtlı kişilerin ilk değerlendirmesini yapmak için altı ay içinde ev ziyaretinde bulunup veya kişiler ile iletişime geçmek,
- Kayıtlı kişilerin yaş, cinsiyet ve hastalık gruplarına yönelik izlem ve taramaları (kanser, kronik hastalıklar, gebe, loğusa, yenidoğan, bebek, çocuk sağlığı, adölesan, erişkin, yaşlı sağlığı ve benzeri) yapmak,
- Periyodik sağlık muayenesi yapmak,
- Tetkik hizmetlerinin verilmesini sağlamak ya da bu hizmetleri vermek,
- Kendisine kayıtlı kişileri yılda en az bir defa değerlendirerek sağlık kayıtlarını güncellemek.
- Evde takibi zorunlu olan özürlü, yaşlı, yatalak ve benzeri durumdaki kendisine kayıtlı kişilere evde veya gezici/yerinde sağlık hizmetlerinin yürütülmesi sırasında kişiyeye yönelik koruyucu sağlık hizmetleri ile birinci basamak tanı, tedavi, rehabilitasyon ve danışmanlık hizmetlerini vermek,

- Aile sađlıđı merkezi Őartlarında tanı veya tedavisi yapılamayan hastaları sevk etmek, sevk edilen hastaların geri bildirimini yapılan muayene, tetkik, tanı, tedavi ve yatıŐ bilgilerini deđerlendirmek, ikinci ve üçüncü basamak tedavi ve rehabilitasyon hizmetleri ile evde bakım hizmetlerinin koordinasyonunu sađlamak,
- Gerektiđinde hastayı gözlem altına alarak tetkik ve tedavisini yapmak,
- Aile sađlıđı merkezini yönetmek, birlikte çalıŐtıđı ekibi denetlemek ve hizmet içi eğitimlerini sađlamak
- İlgili mevzuatta birinci basamak sađlık kuruluşları ve resmi tabiplerce kiŐiye yönelik düzenlenmesi öngörülen her türlü sađlık raporu, sevk evrakı, reçete ve sair belgeleri düzenlenmesi, eğitimi verilmektedir.

Merkezimizin herhangi bir üniversiteyle idari/akademik anlaşması bulunmamaktadır.

### **Ulusal ve Uluslararası İliŐkiler Alanındaki Ürün ve Hizmetler**

Merkezimizin; Erasmus, Farabi, Mevlana deđiŐim programı kapsamında herhangi bir üniversiteyle çalıŐması bulunmamaktadır.

### **5.2. Bilimsel AraŐtırma Hizmetleri**

Merkezimizin, 2021 yılına ait AR-GE çalıŐması bulunmamaktadır.

Merkezimizin, 2021 yılına ait düzenlediđi toplantı bulunmamaktadır.

### **5.3. Yayın ve DanıŐmanlık Hizmetleri**

Merkezimizin, herhangi bir Bilimsel kitap yayın çalıŐması bulunmamaktadır.

Akademisyenlerimiz tarafından Merkezimiz aracılıđıyla çeŐitli firmalara DanıŐmanlık ve Rehberlik Hizmeti verilmektedir.

<b>Sıra No</b>	<b>Ad-Soyad</b>	<b>DanıŐmanlık Sayısı</b>
1.	Servet AKAR	47
2.	Mehmet TOKDEMİR	403
3.	Ferhat Turgut TUNÇEZ	356
4.	YeŐim BECKMANN	16
5.	Cihat UZUNKÖPRÜ	16
6.	Dilek SOLMAZ	11

7.	Dilek YILMAZ ÇİFTDOĞAN	15
8.	Yaprak SEÇİL	5
9.	Barış Önder PAMUK	4
10.	Melis KÖSE	3
11.	Nihan KAHYA EREN	2
12.	Tülay KILIÇASLAN AYNA	4
13.	Mustafa SOYÖZ	4
14.	İbrahim PİRİM	1
15.	Sadık Volkan EMREN	2
16.	Yüksel KÜÇÜKZEYBEK	1
17.	Ayhan AŞKIN	1
18.	Ferhan ELMALI	2
19.	Yiğit AKIN	1
20.	Emre ÖZDEMİR	1
21.	Zeki SOYPAÇACI	2
22.	Mustafa ÖZMEN	2
23.	Ali KARAKUZU	1
24.	Erdinç AYDIN	2
25.	Turan ACAR	3
<b>TOPLAM 905 Danışmanlık</b>		

2021 yılı içerisinde firmalara ve şahıslara verilen toplam danışmanlık sayısı **905**'tir.

#### **5.4. Toplumsal Katkıya Yönelik Hizmetler**

Merkezimiz içinde barındırdığı Eğitim Aile Sağlığı Merkezleri ile sağlıkta kalitenin artırılması için toplum sağlığının korunması açısından gerekli birinci basamak koruyucu, tanı ve tedavi hizmetlerini en iyi şekilde sunmaktadır. 2021 yılı içerisinde hizmet sunduğumuz 3 eğitim aile sağlığı merkezlerimizde toplam 191.656 hasta muayenesi gerçekleştirilmiştir.

**Eğitim Aile Sağlığı Merkezlerimiz ve buralarda verilen hizmetler şöyledir:**



<b>2021 YILI EASM VERİLERİ</b>			
<b>EASM Hizmetleri</b>	<b>Narlıdere</b>	<b>Çiğli</b>	<b>Karşıyaka</b>
<b>Muayene sayısı</b>	151579	6809	15069
<b>Gebe izlem sayısı</b>	288	282	208
<b>Bebek izlem sayısı</b>	393	139	475
<b>Çocuk izlem sayısı</b>	562	148	598
<b>Bebek ve çocuk aşı sayısı</b>	1521	2404	1389
<b>Yetişkin aşı sayısı</b>	2924	854	2503
<b>Düzenlenen rapor sayısı</b>	1601	1134	1068
<b>15-49 yaş kadın izlem sayısı</b>	949	1207	256
<b>Kan alım hizmeti</b>	1651	1609	4040
<b>Enjeksiyon-pansuman hizmeti sayısı</b>	13000	827	1225

Üniversitemiz Sağlık Uygulama ve Araştırma Merkezi (SUAM) Müdürlüğü koordinasyonunda "Bağımlılıkla Mücadele Teknik Çalışma Grubu Faaliyetleri aşağıda özetlenmiştir.

1. Valilik ve İl Sağlık Müdürlüğü koordinatörlüğünde gerçekleştirilen, il ve ilçe (Çiğli ve Karabağlar) düzeyindeki toplantılara aktif katılım devam etmiştir.
2. 18-19 Şubat 2021 tarihinde Çiğli Belediyesi ile işbirliği içerisinde Bağımlılıkla Mücadele Çalıştayı düzenlenmiştir. Çalıştay, kamu kurum ve kuruluşları, üniversiteler ve sivil toplum kuruluşlarının temsilcilerinin katılımı ile gerçekleştirilmiştir
3. Kampüste “dumansız hava sahası” oluşturulması kapsamında Rektörlük Makamı ile görüşülmüş ve olumlu geribildirim alınmıştır. Taslak yönetmelik oluşturulmuştur.

4. 7 Aralık 2021 tarihinde Bağımlılık Farkındalık paneli düzenlenmiştir. Panelde 200 kişi katılmıştır.
5. Bağımlılıkla mücadele dersi verilmiştir. Bu ders kapsamında 60 öğrencide bağımlılıkla mücadelede bilinçli farkındalık sağlanmıştır.
6. Bağımlılık dersi verilmiştir. Bu ders kapsamında 48 öğrencide bağımlılık konusunda farkındalık kazandırılmıştır.
7. Hemşirelik Bölümüne Teknoloji bağımlılığı dersi açılmış ve 71 öğrencide Teknoloji bağımlılığı konusunda bilinçli farkındalık oluşturulmuştur.
8. Covid 19 Pandemisi dolayısıyla Yükseköğretim Yürütme Kurulunun 13/03/2020 tarihli toplantısında alınan kararların 13.maddesine istinaden Yükseköğretim Kurumlarında sürecin etkin ve dinamik olarak yürütülebilmesi için 12/10/2021 tarihi itibarıyla Coronavirus Covid-19 komisyonu sekreteryaya işlerini yürütmek üzere Müdürlüğümüz görevlendirilmiştir.

## **5.5. Teknolojik Üretim Faaliyetleri**

Merkezimiz tarafından herhangi bir Patent başvurusu bulunmamaktadır.

## **5.6. Yönetimsel Hizmetler**

- Tıp Fakültesi Yönetim Kurulu kararı ile EASMLerde saha rotasyonu yapılmasına karar verilen araştırma görevlilerinin rotasyon ile ilgili işlemlerini yürütmek.
- EASMLerin medikal ve paramedikal malzemelerinin teminini sağlamak
- EASMLerin denetimini sağlamak .
- İç ve dış yazışmaları yapmak.
- Dosyalama ve arşivleme işlemlerini yapmak.
- Web sayfası bilgi düzenlemesini yapmak.
- Yıllık Birim ve Döner Sermaye İşletme Müdürlüğü Faaliyet Raporunu hazırlamak

## **Merkez Müdürü, Yetkiler**

- Yukarıda belirlenen sorumlulukları gerçekleştirme yetkisine sahip olmak
- İzmir Kâtip Çelebi Üniversitesi temsil yetkisini kullanmak.
- İmza yetkisine sahip olmak.
- Emrindeki personele iş verme, yönlendirme, yaptıkları işleri kontrol etme, düzeltme, gerektiğinde uyarma, bilgi ve rapor isteme yetkisine sahip olmak.
- Merkeze gelen evrak erişimine sahip olmak.

### **5.7. Ana Hizmet Alanlarını Destekleyici Diğer Hizmetler**

Nisan 2015 tarihinde 3 merkezde 4 birim olarak açılan EASM'lerimiz 1 Kasım 2019 tarihinden itibaren 3 merkezde 8 birim olarak devam etmektedir. Eğitim Aile Sağlığı Merkezleri'nde her geçen gün eğitim ve sağlık kalitesi artmaktadır. Ayrıca Sağlık Uygulama ve Araştırma Merkezi bünyesinde akademik personelin danışmanlık hizmetleri sürdürülmektedir.

Merkezimizin, 2021 yılı içerisinde bilimsel, sosyal, kültürel faaliyeti bulunmamaktadır.

### **5.8. Başarılarımız**

Merkezimize bağlı Eğitim Aile Sağlığı Merkezlerinin sayısının artmasıyla birlikte topluma sağlık hizmeti, daha kaliteli boyutlara ulaşmaktadır.

Merkezimizin; şahıslara, firmalara yönelik vermiş olduğu Danışmanlık Hizmeti yıl içerisinde geçmiş yıllara göre artmaya devam ederek 146 adet firmalara ve 759 adet şahıslara, toplamda 905 adet danışmanlık hizmeti verilmiştir.

## **6. Yönetim ve İç Kontrol Sistemi**

2021 yılında herhangi bir denetim sürecinden geçilmemiştir.

## **D. Diğer Hususlar**

## **II. AMAÇLAR ve HEDEFLER**

### **A. Temel Politika ve Öncelikler**

- Kalkınma Planları ve Yıllı Programı,
- Üniversitemiz 2020-2024 Dönemi Stratejik Planı
- Üniversitemiz Performans Programı
- Üniversitemiz Kalite Politikası
- Üniversitemiz Toplumsal Katkı Politikası
- Üniversitemiz Araştırma Politikası
- TC Sağlık Bakanlığı Halk Sağlığı Genel Müdürlüğü “Aile Hekimliği Uygulaması Planlama Rehberi”
- Aile Hekimliği Uygulama Yönetmeliği

### **B. İdarenin Stratejik Planında Yer Alan Amaç ve Hedefler**

**Tablo 21 Stratejik Amaç ve Hedefler**

Stratejik Amaçlar		Stratejik Hedefler	
Amaç No.2	Araştırma Geliştirme ve Yenilikçilik Kapasitesini Geliştirmek	<b>Hedef No.2.1:</b>	Araştırma altyapısının geliştirilmesi
		<b>Hedef No.2.2:</b>	Bilimsel araştırma projelerinin artırılması
		<b>Hedef No.2.3:</b>	İleri araştırma uygulamalarının iyileştirilmesi ve geliştirilmesi
		<b>Hedef No.2.4:</b>	Bilimsel yayınların artırılması
		<b>Hedef No.2.5:</b>	Bilimsel toplantı nitelikli organizasyonların artırılması
Amaç No.3	Girişimcilik ve Toplumsal Katkı Misyonlarının Zeminini Genişletmek	<b>Hedef No.3.1:</b>	Üniversite-Sanayi işbirliğinin geliştirilmesi
		<b>Hedef No.3.4:</b>	Sağlık Hizmetlerinin Arttırılması ve İyileştirilmesi
Amaç No.4	Kurumsal Kapasiteyi Geliştirmek	<b>Hedef No.4.1:</b>	Mali Kaynak Yönetiminin Güçlendirilmesi ve Kaynakların Geliştirilmesi
		<b>Hedef No.4.2:</b>	Fiziki altyapı ve kaynakların geliştirilmesi
		<b>Hedef No.4.3:</b>	İnsan kaynakları yönetimine geçilmesi ve geliştirilmesi
		<b>Hedef No.4.4:</b>	Yönetim bilgi sistemlerinin geliştirilmesi ve iyileştirilmesi
		<b>Hedef No.4.5:</b>	Kurum kültürünün geliştirilmesi
Amaç No.5	Kurumsallaşma Düzeyinin Temel Değerlerimize Dayalı Olarak Arttırmak	<b>Hedef No.5.1:</b>	Kalite Yönetim Sistemleri Uygulamalarının sürekliliğinin sağlanması
		<b>Hedef No.5.2:</b>	Dış paydaşlarla iletişim ve katılımının artırılması
		<b>Hedef No.5.4:</b>	Risk tabanlı süreç yönetiminin geliştirilmesi

### C. Diğer Hususlar

### III. FAALİYETLERE İLİŞKİN BİLGİ VE DEĞERLENDİRMELER

#### A. Mali Bilgiler

##### 1. Bütçe Uygulama Sonuçları

##### 1.1. Bütçe Giderleri

Tablo 22 Bütçe Giderleri						
Türü	Başlangıç Ödeneği	Düşülen Ödenek	Eklenen Ödenek	Harcama	Fark	Gerçekleşme Oranı (%)
01-Personel Giderleri	329.500		81.612	371.393	39.719	90%
02-Sosyal Güvenlik Kurumlarına Devlet Primi Giderleri	39.500		52.500	84.104	7.896	91%
03-Mal ve Hizmet Alım Giderleri	1.985.100	895.972	316.670	1.180.822	224.976	84%
05-Cari Transferler	310.900		700	281.321	30.279	90%
06-Sermaye Giderleri	225.000	44.500	98.600	278.730	370	99%
10-Ek Ödeme	2.250.000		390.390	2.322.728	317.662	88%
<b>TOPLAM</b>	<b>5.140.000</b>	<b>940.472</b>	<b>940.472</b>	<b>4.519.101</b>	<b>620.902</b>	<b>88%</b>

##### **Bütçe hedef ve gerçekleştirmeleri ile meydana gelen sapmaların nedenleri;**

2021 yılında açılması planlanan 4.Eğitim Aile Sağlığı Merkezimiz, gerekli onayların alınmasına rağmen, pandemi sürecinin uzaması, bina kiralama işlemlerinde yaşanan gecikmeler nedeni ile yıl sonuna kadar açılmamıştır. Buna bağlı olarak öngörülen analiz, performans ek ödeme, kira, elektrik, su, internet ve telefon giderlerindeki artış gerçekleşmemiştir. Diğer taraftan birimimiz tarafından ödenen 4D personel ücretlerindeki artışın öngörülenden fazla olması, yine birimize görevlendirilen personellerin ücretlerindeki sabit ek ödemelerinin tarafımızca ödenmeye başlanması kaynaklı personel giderleri öngörülenden fazla gerçekleşmiştir. Ayrıca Üniversitemiz ihtiyacına binaen bazı birimler için öngörülmemen alımlar da yapıldığından gider kalemleri arasında aktarma yapılması ihtiyacı doğmuştur.

## 1.2. Bütçe Gelirleri

Tablo 23 Bütçe Gelirleri					
Ekono mik Kodu	Türü	Planlanan	Gerçekleşen	Fark	Gerçekleş me Oranı (%)
03	Mal ve Hizmet Gelirleri	5.132.000	4.463.921,20	-668.078,8	87%
09	Diğer Gelirler	8.000	13.667,49	5.667,49	170%
<b>TOPLAM</b>		<b>5.140.000</b>	<b>4.477.588,69</b>	<b>-662.411,31</b>	<b>87%</b>

### Gelir hedef ve gerçekleştirmeleri ile meydana gelen sapmaların nedenleri;

2021 yılında açılması planlanan 4.Eğitim Aile Sağlığı Merkezimiz, gerekli onayların alınmasına rağmen, pandemi sürecinin uzaması, bina kiralama işlemlerinde yaşanan gecikmeler nedeni ile yıl sonuna kadar açılmamıştır. Buna bağlı olarak da öngörülen hasta artışı ve ayaktan hasta muayene, konsültasyon ve rapor gelirlerimiz planlanan gelirin altında kalmıştır.

## 2. Temel Mali Tablolara İlişkin Açıklamalar

“BKMYBS’de temel mali tablolar kurumsal olarak hazırlanmakta olup, birim bazlı rapor üretilmemektedir.”

## 3. Mali Denetim Sonuçları

“Birimimizin İç Kontrol ve Ön Malî Kontrole İlişkin Usul ve Esaslar kapsamında malî hizmetler biriminin ön malî kontrolüne tâbi malî karar ve işlemi bulunmamakta olup, harcama birimi olarak iş ve işlemlerimizde süreç kontrolü gerçekleştirilmektedir.”

### 3.1. Harcama Öncesi Mali Kontrol

Merkezimiz, Döner Sermaye bütçeli birim olduğundan Harcama Öncesi Mali Kontrol Gerçekleştirme Görevlisi ve Harcama Yetkilisi tarafından yapılmaktadır.

Tablo 24 Ön Mali Kontrol Verileri			
Kontrolün Konusu	Kontrole Gönderilen Dosya Sayısı	Uygun Görüş Verilen Dosya Sayısı	Uygun Görüş Verilmeyen Dosya Sayısı
Yapım İşi	5	5	0
Mal Alımı	24	24	0
Hizmet Alımı	11	11	0

<b>Kiralama İhalesi</b>	2	2	0
<b>Yan Ödeme Cetveli Vizesi</b>	-	-	-
.....			
<b>TOPLAM</b>	42	42	0

### **3.2. Harcama Sonrası İç Denetim**

Harcama sonrası iç denetim yapılmamıştır.

### **3.3. Dış Denetim**

Merkezimizin Mali Dış Denetim kontrolü, Üniversitemiz Döner Sermaye İşletme Müdürlüğü üzerinden Sayıştay tarafından gerçekleştirilmiştir.

Müdürlüğümüze bağlı Eğitim Aile Sağlığı Merkezleri, İzmir İl Sağlığı Müdürlüğü tarafından yılda iki defa dış denetime tabi tutulmaktadır.

### **4. Diğer Hususlar**

## **B. Performans Bilgileri**

### **1. Program, Alt Program, Faaliyet Bilgileri**

“Birimimiz, Üniversitemiz yılı performans programı kapsamında sorumlu birim olarak tanımlanmadığından performans programına ilişkin Birimimizin sunacağı bilgi bulunmamaktadır.”

#### **1.1. Faaliyet Bilgileri**

Merkezimiz aracılığıyla, 2021 yılı içerisinde akademisyenlerimiz tarafından firmalara 146 adet firma ve 759 adet şahıs danışmanlık hizmeti verilmiştir.

Topluma hizmet ve Asistanlarımıza eğitim amaçlı; 2021 yılı içerisinde, 25 Asistan Doktor rotasyon halinde Merkezimize bağlı Eğitim Aile Sağlığı Merkezlerinde (E.A.S.M.) görevlendirilmiştir.

Çiğli E.A.S.M. 2021 yılı Sağlık Hizmeti alan kayıtlı hasta sayısı: - 6809

Karşıyaka E.A.S.M. 2020 yılı Sağlık Hizmeti alan kayıtlı hasta sayısı: 6065

Narlıdere E.A.S.M. 2020 yılı Sağlık Hizmeti alan kayıtlı hasta sayısı: 79946

Merkezlerimize kayıtlı Toplam Hasta Sayısı: 92.820

Muayene Edilen Hasta sayısı :191.656

#### **1.2. Proje Bilgileri**

Merkezimizin Bilimsel Projesi bulunmamaktadır.



### 1.3. Diğer Faaliyet Bilgileri

Tablo 25 Yurtiçi ve Yurtdışı Eğitim Katılım Desteği			
Türü	Desteklenen Kişi Sayısı	Destek Tutarı (TL)	Genel Toplam (TL)
Yurtiçi Kurs	1	1.700,00	1.700,00
Yurtiçi Kurs	1	4.299,00	4.299,00
Yurtiçi Kurs	1	10.799,00	10.799,00
Yurtiçi Kurs	1	7.299,00	7.299,00
Yurtdışı Kurs	-	-	-
<b>TOPLAM</b>	<b>4</b>	<b>23.697,00</b>	<b>23.697,00</b>

### 2. Performans Sonuçlarının Değerlendirilmesi

Performans Sonuçları			
Yıl/Dönem	2021		
Birim	Sağlık Uygulama ve Araştırma Merkezi		
Performans Hedefi	22/Toplum yararına sunulan hizmetler arttırılacak ve geliştirilecektir.		
Performans Göstergesi	Hedef %	Yılsonu Gerçekleşen %	Hedef Değerlendirme Sonuçları %
(Sağlık hizmetinden yararlanan hasta sayısı/Sayı) %			
<b>Karşıyaka EASM</b>			
3515057	2800	3070	<b>Başarılı</b>
3515069	2800	2901	<b>Başarılı</b>
<b>Narlıdere EASM</b>			
3522016	2800	3324	<b>Başarılı</b>
3522015	2800	3436	<b>Başarılı</b>
3522019(1 Kasım 2019'da faaliyete başladı)	2800	1931	<b>Başarısız</b>
<b>Çiğli EASM</b>			
3509049	2800	2787	<b>Başarısız</b>
3509046	2800	2891	<b>Başarılı</b>
3509058(1 Ağustos 2019'da faaliyete başladı)	2800	2321	<b>Başarısız</b>
<b>Değerlendirme</b>	<b>Başarılı</b>		

Sağlık Uygulama Merkezi bünyesinde çalışan 3 merkezden oluşan EASM'ler Sağlık Bakanlığı Halk Sağlığı Genel Müdürlüğü'nün ASM'lerin çalışması devamı için belirlediği minimum 1000 nüfus kriterini sağlamıştır. EASM'nin hizmetlerinin etkin şekilde uygulanması için gerekli 2800 nüfus gerekliliğini de toplam 3 merkez için sağlamış olup, Karşıyaka 3515069 nolu birim, yeni göç alan bir bölgede yer aldığından hedef nüfusa ulaşması zaman almıştır, ancak 2000 nüfus geçilmiştir. Çiğli 3509058 nolu birim 1 Ağustos 2019'da ve Narlıdere 3522019 nolu birim 1 Kasım 2019'da faaliyete başlamıştır. Tüm birimler kendine bağlı nüfus sayısını her geçen gün arttırmaktadır. 2020 yılında başlayıp 2021 yılında da global olarak devam eden Covid 19 pandemisi nedeni ile EASM'lerimiz de nüfus sayıları hedeflenen oranlarda arttırılamamıştır

## 2.1. Alt Program Hedef ve Göstergeleriyle İlgili Gerçekleşme Sonuçları ve Değerlendirmeler

“Birimimiz, Üniversitemiz yılı performans programı kapsamında sorumlu birim olarak tanımlanmadığından performans programına ilişkin Birimimizin sunacağı bilgi bulunmamaktadır.”

## 2.2. Performans Denetim Sonuçları

“Birimimiz görev alanı kapsamında performansa ilişkin 2021 yılı iç ve dış denetim sonucu bulunmamaktadır.”

## 3. Stratejik Plan Değerlendirme Tabloları

Tablo 26 Birim Stratejik Plan Değerlendirme Sonuçları							
Gösterge No	Performans Göstergesi	Yılı/Dönemi Gerçekleşen Değerler					AÇIKLAMALAR
		2020	2021	2022	2023	2024	
PG3.4.5:	Eğitim Aile Sağlığı Merkezlerinde(EASM) muayene edilen hasta sayısı	44445	191656	-	-	-	

#### **4. Performans Bilgi Sisteminin Değerlendirilmesi**

Ülkemizde Tüm ASM' lerde Aile Hekimliği Bilgi Sistemi(AHBS) kullanılmakta ve bu sistem Sağlık Bakanlığı ile karşılıklı veri akışını sağlamaktadır. Üniversitemiz EASM' lerinde Neuroogle markalı AHBS kullanılmaktadır. Bu sistem aracılığı ile Sağlık Bakanlığına veriler gönderilmekte ve performans değerlendirilmesi Sağlık Bakanlığı tarafından yapılmakta ve gerekli durumlarda geri bildirim verilmektedir

#### **5. Diğer Hususlar**

“Birimimiz görev alanı kapsamında sunulması gerek bilgiler yukarıda yer alan başlıklar altında sunulmuş olup, ayrıca ilave edilmesi gereken bilgi ve açıklama bulunmamaktadır.”

### **IV. KURUMSAL KABİLİYET ve KAPASİTENİN DEĞERLENDİRİLMESİ**

#### **A. Üstünlükler**

Üstünlüklerimiz;

1. İzmir'in merkez bölgesinde yeni kurulan bir Sağlık Uygulama Araştırma Merkezi olması.
2. Genç, dinamik, çalışkan, yenilikçi akademik ve idari kadro.
3. Yerel Paydaşlarla işbirlikleri (İzmir İl Sağlık ve Halk Sağlığı Genel Müdürlükleri vb.)
4. Ülkemizin açılan ilk Eğitim aile sağlığı Merkezlerinin olması
5. Bina olarak son teknoloji, yeni gelişkin imkanlara sahip olması.

#### **B. Zayıflıklar**

Zayıf yönlerimiz;

1. Sosyal alan eksikliği.
2. Kurumsallaşma süreci (Hizmet alımı personelinin hizmet içi eğitim gerekliliği, adaptasyon, çalışma ve kurum kültürü vb.)
3. Personel sayısının yetersiz olması.
4. Mevcut idari personelin iş yükü nedeni ile kişisel gelişim planı uygulanamaması

Tehditlerimiz;

1. Döner sermaye ek ödeme programlarındaki eksiklikler.

## **C. DEĞERLENDİRME**

İzmir Katip Çelebi Üniversitesi Sağlık Uygulama ve Araştırma Merkezi Eğitim Aile Sağlığı Merkezleri, Rektörlük makamının desteği ile 2015 yılında 4 birim olarak açılması ile beraber kurulum aşamasında sıkıntılar yaşansa da; 2019 yılında yeni eklenen 2 birim ile toplam 3 merkezde 8 birim olarak toplum ve üniversitemiz akademik/ıdari personele sağlık hizmeti sunmaktadır. Ayrıca Aile Hekimliği Tıpta Uzmanlık Eğitimi asistan hekim eğitimi, Tıp Fakültesi Dönem 1 öğrencilerinin birinci basamak sağlık hizmetlerini gözlemledikleri pratik uygulama dersleri ve 6. Dönem intörn hekimlerin saha eğitimleri EASM'lerimiz sayesinde her geçen gün daha nitelikli ve kaliteli hale gelmektedir. Bu haliyle ülke çapında diğer EASM' lere örnek teşkil etmektedir Ayrıca üniversitemizin sağlık alanında çalışan akademik personeli danışmanlık hizmetlerini Sağlık Uygulama ve Araştırma Merkezi aracılığıyla sunmaya başladığından bu yana oldukça artan bir ivme ile devam etmektedir. Akademik olarak alanlarında söz sahibi hocalarımız danışmanlık konusunda sektördeki firmaların tercihi olmuş ve verilen danışmanlık hizmetlerinden Bilimsel Araştırma Projelerine ve Hazine Hissesi olarak ayrılan paylar üniversitemize ekstra bütçe sağlamıştır.

## **V. ÖNERİ VE TEDBİRLER**

Hızlı büyüyen bir devlet üniversitesinin dinamik yapısından faydalanarak aynı hızda büyüme hedefleyen Sağlık Uygulama ve Araştırma Merkezi bu büyüme hedeflerini tutturabilmek adına Rektörlük makamından alacağı desteği çok önemli bir unsur olarak görmektedir. 2021 yılında Karşıyaka bölgesinde yer alan, yoğun bir nüfusa sahip olan Mavişehir'de 6 birim ile açılması planlanan Mavişehir EASM ile hizmet sunumu, öğrenci ve asistan hekim eğitimi neredeyse ikiye katlanacaktır. Tüm bunlarla orantılı olarak akademik ve idari personelin iş yükü artacaktır. Bu kapsamda ivedi olarak personel sayısının artırılması, ekibe deneyimli personelin eklenmesi sunulan hizmetin kalitesini artıracaktır.

## **EKLER**